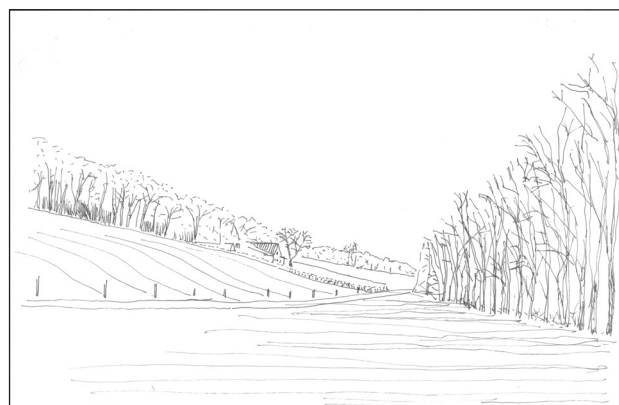


Landskabskarakter

Området er en del af Vejle Ådal der er en stor tunneldal. Landskabet er kendetegnet ved de sydvendte markante og stejle skrænter, som overvejende er skovklædte med Jennum Skov, Østengård Skov, Knabberup og Uhre Skov. Mellem skovstykkerne er skrænterne åbne med overdrev, og i den lerede skrænt udspringer mange kildevæld som i små smeltvanddale render mod Vejle Å i det naboliggende karakterområde. Syd for skrænten er der en række sandterrasser, hvoraf mange er bebygget med nyere villakvarterer.



Skitse fra Knabberupvej mod øst med den skovklædte skrænt til venstre i billedet og sandterrasse til højre

Vær opmærksom på:

- Byudvikling i de kuperede områder i overgangszonen mellem skrænt og terrasser bør undgås.
- Vær forsigtig med byggeri der bryder med skalaen i områdets små lukkede rum.
- Det bør sikres at byudvikling sker under hensyn til landskabets naturgeografi og at den naturlige grønne struktur bevares som grønne kiler og områder.
- Undgå at sløre de skovklædte skrænter mod nord.
- Frihold udsigtspunkter for tilgroning.



1. Kig mod skovbryn ved Østengård

Naturgeografisk beskrivelse

Området er en del af Vejle Ådal, en af de store østjyske tunneldale. Ådalens skrænter er markante og stejle, og i den lerede skrænt udspringer mange kildevæld. I små bække render disse kilder fra skrænterne mod Vejle Å i karakterområdet syd for dette område. Fra skrænterne er der flere steder godt udsigt over hele ådalens bredde – eksempelvis på udsigtspunktet Himmelpind. Ved Østengård findes lejer af kiselgur.

Mellem dalsider og dalbund udgør store terrasseflader et skrånende plateau. Terrasserne er af overvejende af sandjord aflejret af smeltevand i forbindelse med afsmeltningen fra det østjyske isfremstød i slutningen af sidste istid. Mod skræntfoden er terrasserne mere irregulære.

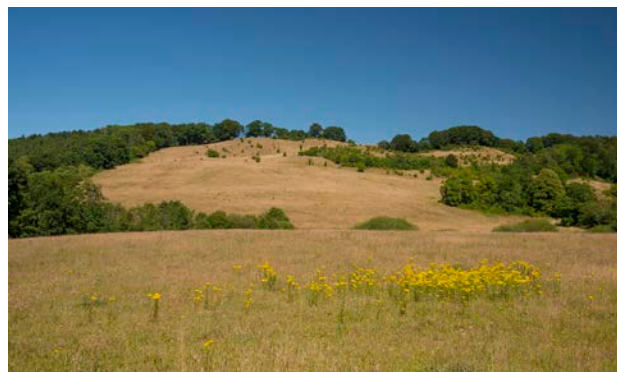
Kulturgeografisk beskrivelse

Skrænterne er overvejende skovklædte med Jennum Skov, Østengård Skov, Knabberup og Uhre Skov. Mellem skovstykkerne er skrænterne åbne med overdrev i en intakt struktur i forhold til udskiftningslandskabet fra 1800-tallet. Bebyggelsen ligger spredt i skrænterne og strukturen er ligeledes intakt i forhold referencekortet. Vejene er stejle og underlagt terrænets former.

På terrasserne domineres området af bymæssig bebyggelse. Bebyggelsen har oprindelse i de små landsbyer og samlinger af gårde, Skibet, Sledde, Østengård og Knabberup, som lå ved foden af dalskrænten på terrasserne. Fra 1960'erne og 70'erne og frem er de vokset sammen ved større parcelhusudstyknings. Trods selvstændige byskilte, fremstår bebyggelsen i dag som en samlet by, men med et noget rodet bymønster, hvor blandt andet en egentlig bymidte mangler. Byen breder sig fortsat på terrasserne og en sammenvoksning med Vejle By er sandsynlig.

Markstrukturen på terrasserne har omkring Sledde været en stjerneudskiftning, og på de øvrige dele, været orienteret i en nord-sydgående retning. Markstrukturen har været gennemskåret af små dale med vandløb, eng og mose der løber fra skrænternes kildevæld og ned mod Vejle Enge. Disse ligger i dag som grønne strøg gennem den samlede bymæssige bebyggelse. Bebyggelsen bidrager til visuel sløring af landskabets oprindelige struktur i diger, hegn, marker, veje, bebyggelse m.v., men udstykningsmønstret har fulgt markstrukturen således, at de fortsat kan erkendes på luftfoto.

Ved Kølholt, mellem Skibet og Vejle by, er terrasserne fortsat opdyrket. Hovedbygningen Kølholt er et smukt bindingsværk-



2. Overdrev mellem skræntskovene. De markante skrænter er 40-80 meter høje.



3. Udsigt fra Østengårdtårnet over overdrev og Kongens Kær



4. Østengårdtårnet.



5. Kig fra Vardevej ved Kølholt mod syd over sandterrasser med ådalens skrænter bagved.

hus fra begyndelsen af 1700 tallet. Nord for Vardevej ligger kommunens Materielgård.

Flere steder har områdets kilder givet vand til små dambrug eller været opstemmet som mølledamme til vandkraft. I dag ses stadig små mølledamme flere steder, og på Stenager Mølle er møllefunktionen genetableret af en forening, der er stiftet for at bevare møllen.

I ådalen løb frem til 1956 jernbanen Vejle-Vandel-Grindsted. Banen er idag omdannet til en cykelsti kaldet Bindeballestien.

Visuelt rumlig beskrivelse

De høje stejle skrænter og den åbne dalbund medfører, at landskabsområdet er synligt fra udsigtspunkter i dette og andre landskabskarakterområder, eksempelvis Himmelpind, deponibakken og platformen ved Kongens Kær. Lokalt findes mange små landskabsrum i dalfurer og i småbakkerne i overgangen mellem terrasser og skrænt, men overordnet set opleves landskabet på et skalatrin der kan bære større bebyggelser og anlæg såfremt de placeres rigtig i landskabet – eksempelvis med skrænterne som baggrund. Et væsentligt element i landskabsoplevelsen er at man bevæger sig i en dal, hvorfor det er vigtigt at man kan se de skovklædte skrænter som en omgivende ramme. Byggeri eller anlæg der bryder med dette – eksempelvis ved at skjule eller bryde med daltoppens skovkant fra dalbunden, vil virke forstyrrende for oplevelsen af landskabet. Ligeledes skal man fortsat være varsom over for byggeri og anlæg, der bryder med den lille skala i områdets små lukkede rum, som især findes i grænsen mellem terrasser og skrænt – eksempelvis nord for Knabberupvej.

Den overordnede struktur i landskabet – eksempelvis vandløb, diger og veje - er nord-sydgående strukturer der følger terrænets fald. En løbende tilfældig parcelhusudstyknings fra de små landsbyer og gårdsammenslutninger, har medvirket i et rodet bymønster, hvilket opleves tydeligt når man færdes gennem bebyggelsen.

Mod syd afgrænses karakterområdet af Bredstenvejen der danner grænse til det naboliggende karakterområde for den flade dalbund som omfatter Vejle Enge og Vejle Å. Mod nord afgrænses området af dalsidens top mod det flade landbrugslandskab. Mod øst afgrænses området af Vejle By og mod vest af det mere urolige landskab omkring Kærbølling med dødisrelief og randmoræne.



6. Udsigt mod gården Kølholt.



7. Udsigt mod nord fra Knabberupvej ved Overknabberupgård.



8. Parcelhusudstyknings ved Jennumvej



9. Ådalen set fra Østengård Skov

Landskabskarakter	
Karakterstyrke (stærkt karakteristisk/karakteristisk/karaktersvag)	Stærkt karakteristisk
Landskabskarakterens oprindelse (kulturgeografi)	Industrialiseringen
Reference	Luftfoto 1960
Nøglekarakter	Del af større tunneldal. Vandløb i smådale gående fra skrænternes kildevæld til Vejle Enge. Gammel skov og overdrev på skrænterne.
Geologi	Tunneldal med aflejrrede sandterrasser
Visuel analyse	
Skala (lille/middel/stor)	Mellemskala
Rumlig afgrænsning (åbent/transparent/lukket)	Åbent mod syd, lukket mod nord.
Kompleksitet (komplekst/sammensat/enkelt)	Sammensat
Struktur og mønstre	Struktur i diger, hegn og infrastruktur, samt gårdstruktur
Visuel uro (uroligt/middel/roligt)	Middel
Sårbarhed	
Udsigter	Himmelpind, Østengårdtårnet
Særlige objekter	
Særlige områder (fredninger, kulturmiljø, friluftsområder, naturområder)	Kulturmiljøområder: 220 Haraldskær Hovedgård. Geologisk værdifuldt område Friluftsområder: Østengård skov, Uhre Skov
Visuel sammenhæng til naboerområder	Vejle Enge og Haraldskær/Vingsted