

## Landskabskarakter

Landskabet mellem Vingsted og Haraldskær er kendetegnet ved det urolige og kuperede terræn med dødisrelief og randmoræne, skabt af dødis og mindre gletsjerfremstød i kuldeperioder i slutningen af istiden. Den karakteristiske tunneldals terrænformer er udvisket, hvorved dalen nogle steder opleves som selvstændige lukkede kuperede landskaber i lille skala, og selve dalbunden omkring Vejle Å som meget smal.

Områdets kulturmæssige karakteristika er overvejende præget af udviklingen omkring Haraldskær og Haraldskær Fabrik samt omkring Vingstedcentret gennem tiden. Generelt ligger landbrugsbebyggelsen som ådalsbrug ved ådalens terrasser i dødislandskabet eller på skrænternes irregulære bakker, enten som selvstændige gårde eller samlet som ved Kærboelling Huse



Skitse af ådalen set fra Skibetvej. Skovbrynet afgrænser landskabsrummet.



1. Haraldskær. Hvid hovedbygning og rød avlsgård.

## Vær opmærksom på:

- Planlægningen bør overvejende tage afsæt i topografien og gamle robuste skovpartier, levende hegn og skovsumpe, mens yngre beplantninger, pilekrat og nåleskove muligvis fjernes med tiden.
- Undgå ændringer, der bryder landskabets karakteristiske mønstre og strukturer.
- Der bør arbejdes på at fjerne holme af hvid- og rødgran, buske og træer i render og diger på tværs af åen og opvækst omkring udsigtspunkter.
- Der bør arbejdes på at synliggøre spor efter tidligere møllemiljøer m. v.

## Naturgeografisk beskrivelse

Bred tunneldal, som særligt er kendetegnet ved det urolige og kuperede terræn med dødisrelief og randmoræne, som ligger mellem dalskrænterne og den flade smalle dalbund hvor Vejle Å løber.

Det urolige terræn, skabt af dødis og mindre gletsjerfremstød i kuldeperioder i slutningen af istiden, har medvirket til at den karakteristiske tunneldals terrænformer er blevet utydelig. Herved opleves selve dalbunden omkring Vejle Å som meget smal, mens det omkringliggende landskab overvejende opleves som en række mindre selvstændige kuperede landskaber. Ådalens skrænter er de fleste steder stadig markante og stejle, men flere steder er der en flydende overgang til dødis- og randmorænelandskabet.

I de lerede skrænter og fra moser på den ovenfor liggende moræneflade udspringer en del kildevæld. I større og mindre erosionskløfter, løber kildevældene ned gennem de stejle skrænter og det irregulære terræn. Flere steder har disse kildevæld givet vand til vandmøller og små dambrug, og mange steder i dag ses spor fra disse som småsøer. Vingsted dambrug ved Vejle Å er fortsat i drift.

I slutningen af 1990'erne og igen i 2013-14 er der flere steder lavet vådområde- og vandløbsprojekter, hvor Vejle Å er genslynget. Vingsted Sø er med sine 6 ha området største sø.

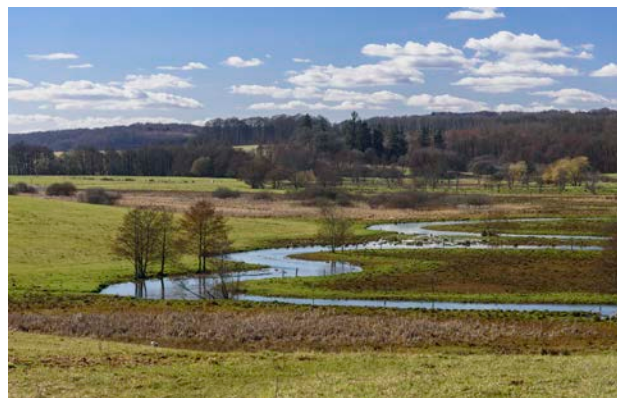
Nogle steder har ådalen skåret sig langt ned i ældre aflejringer, og her er der flere steder gravet kiselgur.



2. Vingstedvej ved Sødoværtærsklen



3. Udsigt fra Kærbølling mod vest.



4. Nye slyngninger på Vejle Å ved Haraldskær



5. Elletræer ved vandløb øst for Haraldskær

## Kulturgeografisk beskrivelse

Som i den øvrige ådal er skrænterne overvejende skovbevoksede eller åbne med overdrev. Omkring Kærbølling er de øvre skrænter åbne med marklodder og overdrev, og her ligger skovene på de nederste skrænter ved Haraldskær (Helligkilde Skov og Ballegab Skov). Ved skræntfoden og i dødis- og randmorænelandskabet findes mange kildevæld, hvor der førhen har ligget vandmøller og små dambrug, ligesom der ved nogle af kilderne blev gravet efter kildekalk. På grund af erhvervsudviklingen og den efterfølgende tilgroning er møllemiljøerne og kalkgravene skjult eller fjernet, og de må derfor karakteriseres som svage elementer i landskabet. Ved mange af kilderne er ellesumpe et karakterstærkt element, og langs kilderne og selve Vejle Å ses typisk en række af elletræer, som synliggør bækkenes forløb på længere afstand.

I det småbakkede dødislandskabs mange lavninger, blev der tidligere gravet tørv, men i dag er disse moser overvejende tilgroet med pilekrat eller oprenset som småsøer. Tidligere alléer er svære at erkende i landskabet, da træer er fjernet eller sløret af tilgroning. Ligeledes er mange udsigter eller kig over ådalen forsvundet på grund af tilgroning. Mange steder ses holme med især hvidgran eller rødgran, hvilket især er udtalt i det urolige terræns bakketoppe.

Markstrukturen er ikke entydig eller karakteristisk, men udgøres generelt af små lodder som oftest følger terrænet eller åens forløb. Ligeledes er bebyggelsesstrukturen ikke entydig, men kan generelt erkendes tilbage på høje målebordsblade (1868). Generelt ligger landbrugsbebyggelsen som ådalsbrug ved ådalens terrasser i dødislandskab eller på skrænternes irregulære bakker, enten som selvstændige gårde eller samlet som ved Kærbølling Huse.

Herregården Haraldskær er kendt siden 1432, og området ligger med henholdsvis enge, overdrev og græsmarker omkranset af skræntskovene Haraldskær Skov, Ballegab Skov og Helligkilde Skov. Den bevaringsværdige hvidkalkede hovedbygning ligger på et svagt kendetligt firsidet voldsted i dalbunden. Hovedfløjen er opført i 1590 og gennem tiden er der bygget til. Umiddelbart nord for Hovedbygningen ligger Skibet Kirke, som hører med til ejerlavet. Skibet Kirke er en hvidkalket romansk kirke opført i frådsten, og fra den omgivende kirkegård er der god udsigt over ådalens terrænformer og landskab. 300 meter vest for hovedbygningen ligger den (ligeledes bevaringsværdige) rødkalkede ladegård, og lige nord for denne, ligger Kvak Mølle. Kvak Mølle var i 1600-tallet en kornvandmølle, men fra 1914 drev møllen turbine og elværk til Hovedbygningen. Møllebygningen ligger i dag som ruin, og ved mølledammen er der opført en større shelterplads.



6. Avlsgården til Haraldskær set fra Ruevej



7. Haraldskær Fabrik med den tørlagte kanal



8. Skibet Kirke set fra øst



9. Vingsted kursussenter set henover åen.

Ved Haraldskær var tidligere et virksomhedsmiljø med vandmølle. Denne blev i 1757 flyttet til sin nuværende placering og producerede primært kobbervarer, leer og søm. I 1873 blev fabrikken ombygget til de nuværende bygninger og turbinen var i drift frem til 1997, hvor opstemningen blev opkøbt og fjernet af Vejle Amt. Omkring virksomheden voksede en lille fabriksby frem (kaldet Haraldskær Fabrik), med skole, station, arbejderhuse og brugsforening.

Ved Vingsted Mølle anlagdes i 1897 en station på Vejle -Vandelbanen. Den korte togafstand til Vejle, medførte at området blev udflugtsmål og hjemsted for idrætsarrangementer. Fri-luftsmiljøet omkring Vingsted Kursuscenter blev derfor et eksempel på idrætskulturen udvikling fra 1900-tallet og frem. Ud over Kursuscentret ligger her De Danske Skytte-, Gymnastik og Idrætsforeninger, ligesom at Sportsfiskerne Hus blev bygget i 2013-14.

Tæt på Vingsted Kursuscenter, omkring Vingsted Sø, ligger en koncentration af ældre stenalderboplads. Den 6 ha store Vingsted sø er kendt som en af landet vigtigste 'våbenoffer-moser' med fund fra jernalderen. Området er kulturarvsareal og indgår i Vingsted Historiske Værksted, som blev oprettet i 1976.

Nord for Vingsted ligger hovedgården Keldkær med et nutidigt hovedhus opført efter en brand i 1990.

## Visuel rummelig beskrivelse

Det urolige og kuperede terræn, som ligger mellem dal-skrænterne og den flade smalle dalbund, hvor Vejle Å løber, medvirker til, at den karakteristiske tunneldals terrænformer fremstår utydelige, hvorved dalen nogle steder opleves som selvstændige lukkede kuperede landskaber i lille skala. Omkring Haraldskær, og fra de åbne skrænter, kan landskabet overskues på en lidt større skala. Her kommer eksempelvis Haraldskær Hovedgård til sin ret. Ved Vingstedcentret er landskabet lukket, og de store bygninger ligger mere eller mindre gemt i det bevoksede og kuperede terræn.

Landskabet opleves overvejende som stærkt karakteristisk med stærk sammenhæng mellem landskabets kulturgeografi og den naturgeografiske oprindelse.



10. Jernaldermiljøet som er en del af Vingsted Historiske Værksted.



11. Kajakker ved Vejle Å ud for Skibet.

# LANDSKABSKARAKTER 17c Vejle Ådal, Vingsted til Haraldskær

<b>Landskabskarakter</b>	
Karakterstyrke (stærkt karakteristisk/karakteristisk/karaktersvagt)	Stærkt karakteristisk
Landskabskarakterens oprindelse (kulturgeografi)	<200 år
Reference	Høje Målebordsblade
Nøglekarakter	Tunneldal præget af dødisrelief og randmoræner som giver et kuperet terræn nede i tunneldalen.
Geologi	Tunneldal præget af dødis og randmoræne
<b>Visuel analyse</b>	
Skala (lille/middel/stor)	Små- til mellemskala
Rumlig afgrænsning (åbent/transparent/lukket)	Transparent
Kompleksitet (komplekst/sammensat/enkelt)	Sammensat
Struktur og mønstre	Åbne enge og kær i dalbund; elletræer langs kildevæld og småbække; begrænset bebyggelse i ådalens terrasser i dødis- og randmorænelandskab eller på skrænternes irregulære bakker; tydelige gamle skræntskove og overdrev på skrænterne; åbne kildevæld eller kildevæld i gamle ellesumpe ved dalfod; spor efter tidlige dambrugsmiljøer og møllemiljøer
Visuel uro (uroligt/middel/roligt)	Roligt
<b>Sårbarhed</b>	
Udsigter	Høllundvej, Blæsebakke, Haraldskær Skov (2 punkter)
Særlige objekter	Vingsted Kursuscenter; Vingsted, Haraldskær Hovedgård og Fabrik; Skibet Kirke; Kvak Mølle, Jernaldermiljøet i Vingsted.
Særlige områder (fredninger, kulturmiljø, friluftsområder, naturområder)	Kulturmiljøområder: Friluftsmiljøet ved Vingsted Kursuscenter; 218 Vingsted Oldtidspark (Jernaldermiljøet); 219 Haraldskær Fabrikmiljø; 220 Haraldskær Hovedgård. Fredede områder og deklarationsfredning ved Haraldskær og Skibet Kirke Særligt værdifuldt landskab Geologisk værdifuldt område Friluftsområder: Vingsted og Haraldskær
Visuel sammenhæng til naboerområder	Visuel sammenhæng med morænefladerne nord og syd for ådalen