

Landskabskarakter

Landskabet er et stærkt karakteristisk tunneldalslandskab med stærkt issø-præg, kendetegnet ved den brede flade dalbund omkranset af stejle skovklædte dalskrænter. Dalbunden er primært karakteriseret af græsning- eller høslæt-enge, med hegn og grøfter typisk vinkelret på åens forløb, hvorfor landskabet har en relativ lille kompleksitet. Mange afvandsgrøfter og grøblerender er dog tilgroet med pilebuske, som ruminddeler det ellers åbne landskab. Tværs over dalbunden ligger sporet efter Haralds Blåtands Ravingbro, og ved den nordlige skræntfod ligger den nedlagte Raving Station. I skræntskoven ovenfor findes resterne af jernalder-ringborgen Troldborg Ring. Langs den nordlige skræntfod løber Bindeballestien på de nedlagte jernbanespor. Bebyggelsen er spredt og beliggende på små terrasser eller forhøjninger ved skræntfoden. Landskabet er fornyligt omfattet af en stor landskabsfredning for Vejle Ådal.



Den flade åbne dalbund med den stejle skovklæde skræning som bagtæppe. Traktoren giver skala til landskabet.

Vær opmærksom på:

- Der bør ikke ske ændringer af landskabets karakteristiske mønstre og strukturer som særligt udgøres af åbne naturlige enge og kær i dalbund med diger, hegn og grøfter vinkelret på vandløb. Hermed bør tilgroning af dalbunden, herunder tilgroning i render og diger på tværs af åen i issøernes udstrakte flader, undgås.
- Særlig opmærksomhed på udvidelser og ændringer af bebyggelsen.



1. Tilgroede grøfter på tværs af åen.

Naturgeografisk beskrivelse

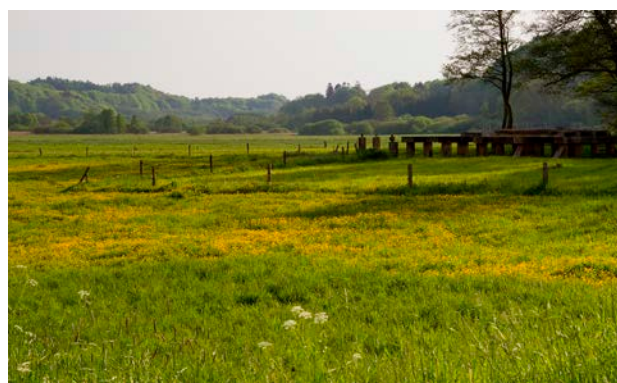
Bred tunneldal som særligt er kendetegnet ved den brede flade dalbund omkranset af stejle skovklædte dalskrænter. Dalbunden består primært af ferskvandsaflejringer og er et tidligere issø-bassin kaldet Vingsted-Vork Issø, skabt af smeltevand mellem isfronten, ådalens sider og bakkerne mod vest. Skrænterne består overvejende af moræneler, og fra moser på den ovenfor liggende moræneflade udspringer en del kildevæld. I større og mindre erosionskløfter løber kildevældene ned gennem de stejle markante skrænter og det irregulære terræn. Flere steder har disse kildevæld givet vand til små dambrug, og mange steder ses i dag spor fra disse som småsøer.

Kulturgeografisk beskrivelse

Engen har været en vigtig ressource i form af høslæt og grovfoder for agerbruget ved Ravnning. Kassevogne trukket af kreaturer har flyttet store mængder hø op til gårdene og lavet dybe hulveje i skrænterne som stadig kan ses i dag. Vejle Å blev rettet ud i anden halvdel af 1800-tallet og i 1872 indledtes anlægget af Vejle Ådals engvandingskanaler, som skulle levere vand til engfladerne. I Vingsted-Vork-Issø anlagdes to kanaler – en nordlig kanal kaldet Sønderkjær Kanal, og en sydlige kanal kaldet Vork-Ødsted Kanal. Da enggræsset mistede sin betydning for grovfoder-produktion, blev dalbunden kalket, drænet og opdyrket, og her blev de gamle rester af ålejet dækket til. Kornproduktion fortsatte frem til 1970, hvor tørveomsætningen gjorde jorden for våd. Dræning, opdyrkning og tørveomsætning afdækkede stolperne fra Ravnningbroen, og først i 1990'erne blev broen endeligt udgravet.



2. Skræntskov af bøg. I midten rydning af nåletræer



3. Ravnningbroen



4. Issø ved Ravnning



5. Sydlig ådalsskrænt. Bebyggelse på terasser

Visuelt rumlig beskrivelse

Det urolige og kuperede terræn, som ligger mellem dalskrænterne og den flade smalle dalbund hvor Vejle Å løber medvirker, at den karakteristiske tunneldals terrænformer er udvisket, hvorved dalen nogle steder opleves som selvstændige lukkede kuperede landskaber på lille skala.

Landskabet opleves overvejende som stærkt karakteristisk med stærk sammenhæng mellem landskabets kulturgeografi og den naturgeografiske oprindelse.



6. Bebyggelse på ådalens terrasser



7. Ravning Station



8. Kig mod Ødsted Skov

Landskabskarakter	
Karakterstyrke (stærkt karakteristisk/ karakteristisk/karaktersvagt)	Stærkt karakteristisk
Landskabskarakterens oprindelse (kultur- geografi)	200 år - Geologisk og historisk landskab med elementer fra forskellige tidsaldre
Reference	Høje Målebordsblade
Nøglekarakter	åbne naturlige enge og kær i dalbund med diger, hegn og grøfter vinkelret på vandløb; elletræer langs Vejle Å; begrænset bebyggelse i ådalens terrasser i dødis- og randmorænelandskab eller på skrænternes irregulære bakker; tydelige gamle skræntskove og overdrev på skrænterne; åbne kildevæld eller kildevæld i gamle ellesumpe ved dalfod; spor efter tidlige dambrugsmiljøer og møllemiljøer
Geologi	Tunneldal
Visuel analyse	
Skala (lille/middel/stor)	Små- til mellemskala
Rumlig afgrænsning (åbent/transparent/ lukket)	Transparant
Kompleksitet (komplekst/sammensat/ enkelt)	Sammensat
Struktur og mønstre	Struktur i diger, hegn og infrastruktur, samt gårdstruktur
Visuel uro (uroligt/middel/roligt)	roligt
Sårbarhed	
Udsigter	Kongens Kær; Himmelpind; Østengård; Haraldskær 1 og 2; Høllundvej; Blæsebakke; Asbanke/Ravningvej; Lokesbjerg; Tørskind Grusgrav; Refsgårde; Runkenbjerg; Fortvad Bjerg;
Særlige objekter	Tørskind Grusgrav; Klingenbækgård; Ravning Bro og station; Vingsted Kursuscenter; Vingsted Oldtidspark; Haraldskær Hovedgård og fabrik; Skibet Kirke; Kvak Mølle;
Særlige områder (fredninger, kulturmiljø, friluftsområder, naturområder)	Kulturmiljøområder: 23 Hærvejsforløbet; 206 Sønderkær; 207 Hededambruget; 209 Dambrugsmiljø; 212 Tørskind; 214 Lihmskov; 215 Ravning Fiskeri; 216 Landsbyen Ravning; 217 Friluftsmiljøet ved Vingsted Kursuscenter; 218 Vingsted Oldtidspark; 219 Haraldskær Fabrikmiljø; 220 Særligt værdifuldt landskab Geologisk værdifuldt område Fredning (Nybjerg Mølle; Haraldskær) Natura 2000 omr: Egtved Ådal Friluftsområder: Vejle og Egtved Ådale, Østengård skov, Uhre Skov.
Visuel sammenhæng til naboer	Visuel sammenhæng med morænefladerne nord og syd for ådalen