

Landskabskarakter

Landskabet er et stærkt karakteristisk tunneldalslandskab, der både har stærkt issøpræg ved Sønderkær, og et kuperet aflejrings- og død-landskab, bestående af en række banker, der tilsammen kaldes Tørskind. Sønderkærs flade dalbund er karakteriseret af kær og enge, med hegn og grøfter typisk vinkelret på åens forløb. Det kuperede Tørskind og de omgivende dalskrænter, er kendetegnet ved sandede overdrev og i mindre grad dyrkningsarealer eller små skovarealer.

Området har haft stor aktivitet siden jægerstenalderen, mens områdets senere landbrugsmæssige udvikling har været begrænset af de naturgivne forhold. I et dalstrøg nord for Grædebjerg, løber Bindeballestien på tracéet af den gamle Vejle-Vandelbane. Den øvrige infrastruktur er underlagt terrænet og kan genfindes tilbage til høje målebordsblade fra 1869.

Landskabet kan let overskues fra de mange udsigtpunkter rundt omkring, med Tørskind Grusgrav, Runkenbjerg og Refsgårde som de vigtigste. Det forholdsvis åbne landskab er i middel skala.

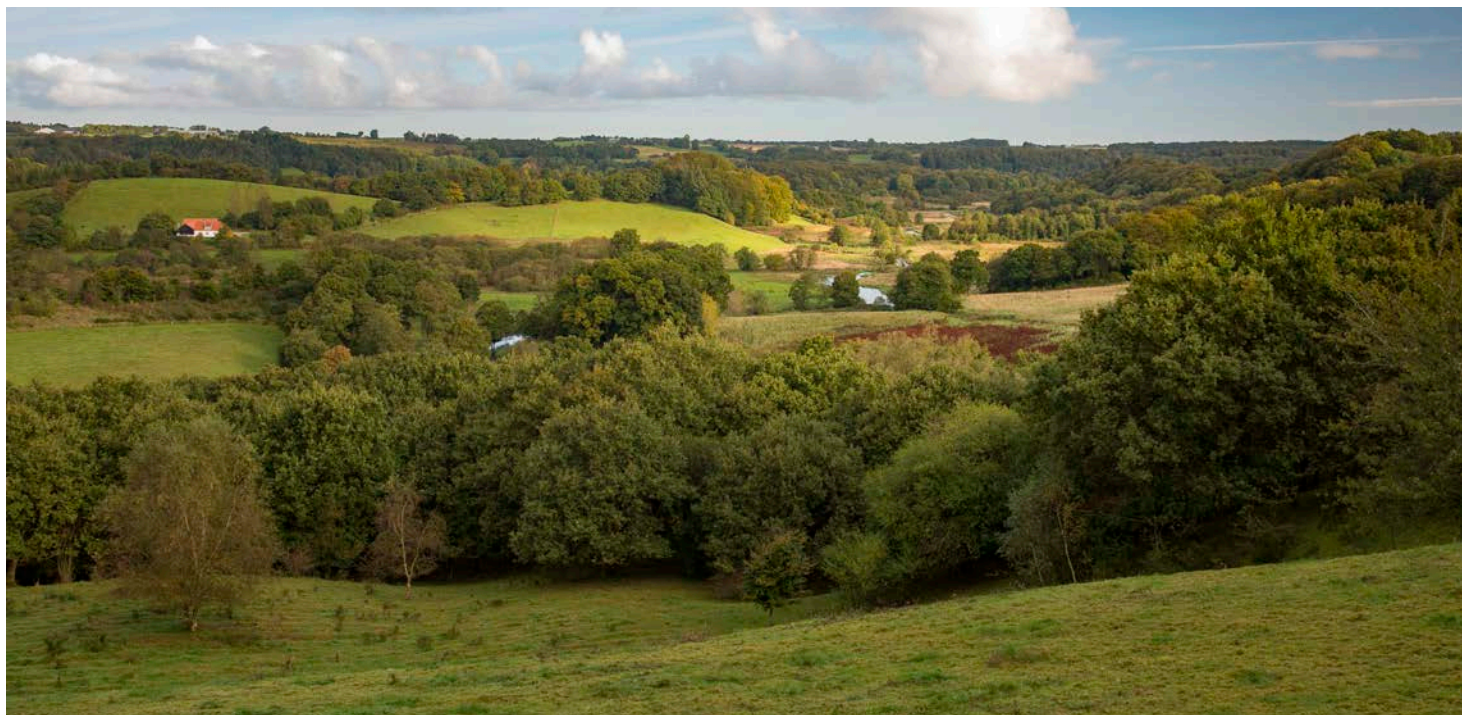


Vær opmærksom på:

- Ændringer af landskabets åbne naturpræg og kulturhistoriske værdier bør undgås
- Vær særligt opmærksom på udvidelser og ændringer af bebyggelsen.
- Vær særligt opmærksom på at sikre udsigter, også mod forhold i tilstødende landskabsområder.

1. Udsigt fra Tørskind Grusgrav over det flade Sønderkær. Til højre i billedet ses Runkenbjerg og til venstre ses ådalens stejle skrænter. I dalbunden ses stadig spor efter nogle af de dambrugsmiljøer, som har fået vand fra de mange kilder som springer i området.





3. Udsigt fra Tørskind Grusgrav mod øst. I dalbunden ses Vejle Å's genetablerede slyngninger og til venstre herfor ligger Lokkesbjerg og Enemærke Banke. Ved foden af banken ligger Søballegård og foran den ligger den tilgroede Tørskind Sø.

Naturgeografisk beskrivelse

Stærk kuperet tunneldalslandskab, præget af dødis og smeltevandsaflejringer. Da smeltevandet brød gennem øvre Vejle Ådal fra Engelsholm Sø og ned gennem Randbøldal, skabte smeltevandet de sandaflejringer, der i dag kan ses som Grædebjerg, Sletskov Banke og Runkenbjerg. Den brede øst-vest-gående del af ådalen, var på dette tidspunkt fyldt med dødis, og da isen smeltede bort, aflejredes en række bløde hatformede bakker, hvor de største er Enemærke Banke og Lokkesbjerg. Tilsammen udgør ovenstående "bjerge" og banker det kuperede landskab, som kaldes Tørskind, og som ligger omkranset af Vejle Å på tre af siderne. Det afsmeltede dødis blev blokeret af en gletsjer ved Søgård, og dermed dannedes Spjarup Issø. Hele den flade issøbund danner i dag det store åbne Sønderkær, hvor Egtved Å møder den smalle Vejle Å fra Randbøldal og danner den brede Vejle Å.

Kulturgeografisk beskrivelse

I Sønderkær og på de omkringliggende banker og skrænter findes både overpløjede gravhøje og en stor koncentration af velbevarede jægerstenalderboplader. Øst for Lokkesbjerg på sydsiden af Vejle Å, ligger voldstedet Kolborg, og i tilknytning hertil, et vadested. De mange kulturspor vidner om stor aktivitet i området gennem historien.



2. Udsigt fra Tørskind Grusgrav over Tørskind med Klingebækgård liggende centralt.



4. Udsigt fra Runkenbjerg mod nordvest med Vejle Å's forløb i dalbunden.

Det kuperede landskab kaldet Tørskind ligger nærmest som en ø omkranset af Vejle Å. Tørskind har ligget som en geografisk afgrænset enklave, der hører under Bredsten Sogn. Oprindeligt har Tørskind bestået af en enestegård, der ikke havde dyrkningsfællesskab med andre. Derfor har diger og hegn aldrig domineret dette landskab. Enestegården var en tvillinggård med to familier, og i 1700-tallet blev dens jorder skilt fra til yderligere to gårde, således at der nu lå 4 gårde omkring Tørskind Sø. Tvillinggården blev flyttet fra Enemærke Banke til Engvang. Søballegård ligger på sin oprindelige tomt, mens Klingebækgård blev flyttet til sin nuværende placering i 1827. Klingebækgård er fredet og ligger centralt i landskabet, hvilket ses tydeligt fra udsigtpunkterne ved Tørskind Grusgrav. Markstrukturen er derfor ikke entydig eller karakteristisk, men udgøres generelt af små lodder, der oftest følger terrænet eller åens forløb. Ligeledes er strukturen i veje ikke entydig, men kan generelt erkendes tilbage på høje målebordsblade fra 1869.

I slutningen af 1980'erne anlagde Robert Jacobsen sammen med sin kunstnerkollega Jean Clareboudt en række landskabs-skulpturer i Tørskind Grusgrav. Skulpturerne symboliserer og forholder sig til solen og himmellegemernes gang.

I et dalstrøg nord for Grædebjerg, løber Bindeballestien på tracéet af den gamle Vejle-Vandelbane. Lihmskov Station ligger fortsat på sin oprindelige placering.

Området er overvejende præget af åbne overdrev på de sandede banker og skrænter, og naturenge og kær i den flade dalbund. Kun en mindre del af området er intensivt opdyrket eller med skov.

Visuelt rumlig beskrivelse

Den brede åbne naturrige dalbund i Sønderkær og de kuperede banker ved Tørskind, omgivet af tunneldalens stejle dalskrænter udgør et fantastisk område til forståelsen af landskabsdannelse under og efter sidste istid.

Den tydelige geologi skaber et stærkt karakteristisk landskab, hvor der er stærk overensstemmelse mellem landskabets kulturgeografi og den naturgeografiske oprindelse.

Det forholdsvis rolige og åbne landskab kan let overskues fra de mange udsigtpunkter rundt omkring, og landskabet vurderes samlet at være af middel skala, omend det kuperede område ved Tørskind lokalt er et landskab af lille skala. De mange udsigter gør, at landskabet er særlig sårbart for forandringer i tilstødende landskabsområder.



5. Den sandede bakkekam Runkenbjerg med sine naturrige overdrev.



6. Udsigt fra Runkenbjerg mod syd over Sønderkær og Vejle Å umiddelbart nedstrøms at Egtved Å og Vejle Å er løbet sammen.



7. Udsigt fra Refsgårde over dambrugsmiljøet ved Egtved Å. I baggrunden ses det tilstødende landskabsområde Egtved Ådal.



8. Kig mod nordøst over Tørskindvej.

Landskabskarakter	
Karakterstyrke (stærkt karakteristisk/karakteristisk/karaktersvagt)	Stærkt karakteristisk.
Landskabskarakterens oprindelse (kulturgeografi)	Geologisk og kulturhistorisk landskab med elementer fra forskellige tidsaldre.
Reference	Høje Målebordsblade 1869
Nøglekarakter	Åbne enge og kær i den flade brede dalbund, overdrev på skrænter og banker, kildevæld og småbække i skrænterne.
Geologi	Tunneldal.
Visuel analyse	
Skala (lille/middel/stor)	Mellem skala.
Rumlig afgrænsning (åbent/transparent/lukket)	Åbent (Transparent på selve Tørskind).
Kompleksitet (komplekst/sammensat/enkelt)	Enkelt.
Struktur og mønstre	Struktur i grøfter på tværs af Vejle Å.
Visuel uro (uroligt/middel/roligt)	Roligt.
Sårbarhed	
Udsigter	Tørskind, Refsgårde m.fl., Runkenbjerg, Lokkesbjerg, Fortvad Bjerg.
Særlige objekter	Klingebackgård, Tørskind Grusgrav.
Særlige områder (fredninger, kulturmiljø, friluftsområder, naturområder)	Kulturmiljøområder: 216 Ravning, 214 Lihmskov og 212 Tørskind. Geologisk værdifuldt område. Fredning: (Nybjerg Mølle og Vejle Ådal). Friluftsområder: Vejle og Egtved Ådale.
Visuel sammenhæng til naboer	Egtved Ådal, Bindeballe Gletsjerport, Vingsted-Vork Issø, Lihmskov.