

Landskabskarakter

Højen Ådal er en smal og dyb erosionsdal, som afgrænser Vejle By mod sydvest. På bunden af dalen løber det hurtigt strømmende vandløb Højen Å, som er medvirkende til at gøre ådalen til et værdifuldt naturområde.

Oplevelsen af landskabet er i størstedelen af området præget af småe grusveje og skovklædte skrænter. Landskabet har en lille skala, og åbner sig kun i mindre rum omkring enge og afgræssede overdrev. Der er stort set ingen bebyggelse i området, som generelt opleves uforstyrret, og som fungerer som et rekreativt område for de nærliggende boligområder.



Vær opmærksom på:

- Området har en lille skala, og er derfor sårbart overfor byggeri og anlæg af stor skala.
- De små rum omkring afgræssede overdrev bør fortsat holdes åbne.
- Den sydvestlige del af ådalen, som har visuel kontakt til de tilgrænsende områder, er sårbare overfor byggeri og anlæg også udenfor området.



1. Ådalens landskabsrum har en lille skala og afgrænses af skrænter og skove.

Naturgeografisk beskrivelse

Højen Ådal er en dyb og smal erosionsdal, som munder ud i Vejle Ådal lige vest for Kongens Kær og Vejle By. I ådalen løber Højen Å, som også kaldes Højen Bæk. Åen løber fra Mejsling Kær (uden for kortet) mod øst forbi Ny Højen. Ved Højen Tang drejer åen mod nord og løber mod Vejle Ådal. På den nord-sydgående del har ådalen et kraftigt fald, som giver et hurtigt strømmende vandløb, der kan sammenlignes med en bjergbæk. Der er mange kildevæld i ådalen, hvor der dannes kildekalk/frådsten, som bl.a er brugt til byggeriet af Højen Kirke.

Jordbunden består primært af moræneler, med ferskvandsdannelser på bunden langs vandløbet. Der findes mindre områder med smeltevandssand.

Kulturgeografisk beskrivelse

Højen Ådal er kendetegnet ved at være et naturområde. Størstedelen af ådalens skrænter er dækket af løvskove. Skoven er primært bøgeskov, men på de lave og fugtige områder findes elle- og askeskov. Omkring åens slyngede forløb findes enge, afgræssede overdrev og kalkrige kær.

I den sydvestlige del af området, omkring Ny Højen, findes enkelte steder dyrkede marker ned mod åen på de fladeste skrænter.

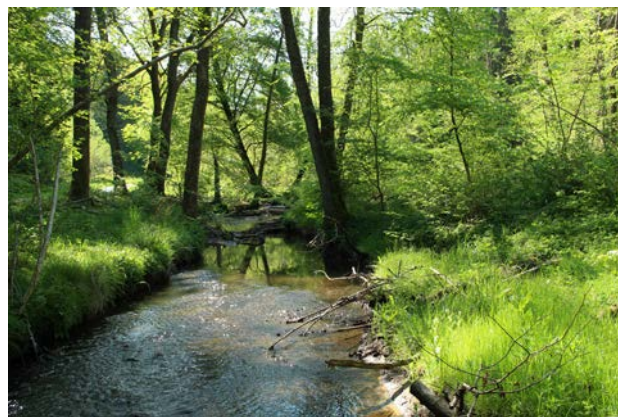
Højen Å er et af Danmarks reneste og hurtigst strømmende vandløb. Det er medvirkende til at skabe en værdifuld natur i området, som bl.a. er levested for en række sjældne insekter.

Vejstrukturen i området består primært af smalle grusveje og vandrestier langs åen. Ådalen krydses kun få steder, af landevejene Ribe Landevej og Koldingvej, samt de mindre veje Højen Kirkevej og Gl. Kolding Landevej. Koldingvejs krydsning af ådalen var i samtiden et enormt anlægsarbejde, som medførte flytning af meget jord.

Ved Gl. Koldingvejs krydsning af åen ligger en fredet 150 år gammel granitbro. Broen er bygget efter fransk forbillede ved den dengang nyanlagte landevej.

Der findes kun meget lidt bebyggelse indenfor området i form af enkelte boliger og landbrugsejendomme. I områdets vestligste udkant ligger Højen Kirke ved åen vest for Ny Højen. Ny Højen danner en byrand, som primært består af parcelhuse fra 1960-erne og 70-erne, langs ådalens sydlige kant.

På strækningen mellem Ribe Landevej og Koldingvej findes spor af 3 nedlagte dambrug, hvoraf det sydligste, Kildevæld Fiskeri, er udpeget som kulturmiljø. Lige syd for Ribe Landevej findes en nedlagt fabrik, som nu rummer en eventvirksomhed.



2. Højen Å løber i bunden af den smalle ådal.



3. Fredet bro under Gl. Koldingvej - FOTO: Kulturministeriet



4. Højen Kirke ligger i områdets vestligste udkant, ved Højen Å vest for Ny Højen.

Visuelt rumlig beskrivelse

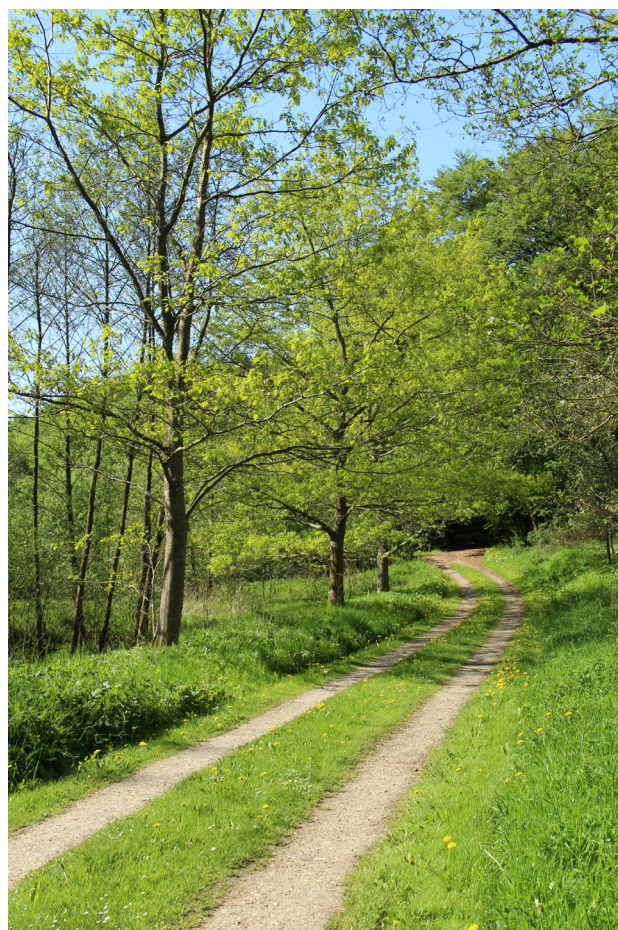
Højen Ådal opleves som et meget lukket og smalt landskabsrum, præget af skov og bevoksning. Landskabet har en lille skala, og åbner sig kun i rum dannet af overdrev eller enge, afgrænset af skrænter og skov.

Ådalen er markant med stejle skrånninger på den nord-sydgående del, men flader ud og bliver mere åben mellem Højen Tang og Ny Højen. I den sydlige del af området er der derfor nogle steder visuel kontakt med de tilgrænsende landbrugsflader.

Ådalen opleves generelt uforstyrret af tekniske anlæg og fungerer som et bynært, rekreativt område for de tilgrænsende boligområder. Kun de to krydsende landeveje forstyrrer roen. Ved Ny Højen præges ådalen visuelt af byranden, som følger ådalens sydlige kant tæt.



5. Ved Ny Højen har ådalen forholdsvis flade skrånninger. Her løber en sti fra Ny Højen ned til åen gennem en mindre sidedal.



6. Smalle grusveje og skovklædte skrænter præger oplevelsen af landskabet i størstedelen af området.

| | |
|--|---|
| Landskabskarakter | |
| Karakterstyrke (stærkt karakteristisk/karakteristisk/karaktersvagt) | Stærkt karakteristisk. |
| Landskabskarakterens oprindelse (kulturgeografi) | Løvskove fra omkring år 1900 og ældre. |
| Reference | Lave målebordsblade 1902/1908. |
| Nøglekarakter | Smal, skovklædt ådal med stejle skrænter. |
| Geologi | Smeltevandsdal. |
| Visuel analyse | |
| Skala (lille/middel/stor) | Lille. |
| Rumlige afgrænsning (åbent/transparent/lukket) | Lukket. |
| Kompleksitet (komplekst/sammensat/enkelt) | Sammensat. |
| Struktur og mønstre | Skov på ådalsskrænter, skovveje langs dalbunden. |
| Visuel uro (uroligt/middel/roligt) | Roligt. |
| Sårbarhed | |
| Udsigter | Ingen. |
| Særlige objekter | Højen Kirke. |
| Særlige områder (fredninger, kulturmiljø, friluftsområder, naturområder) | Fredning af Højen Ådal og fredning ved Højen Kirke. Kulturmiljø nr. 229 Gl. Højen og kulturmiljø nr. 230 Kildevæld Fiskeri. Natura 2000 nr. 80/H69 Højen Bæk. |
| Visuel sammenhæng til naboerområder | I den sydlige del af området er der visuel sammenhæng med de tilgrænsende områder mod nord og syd. |