

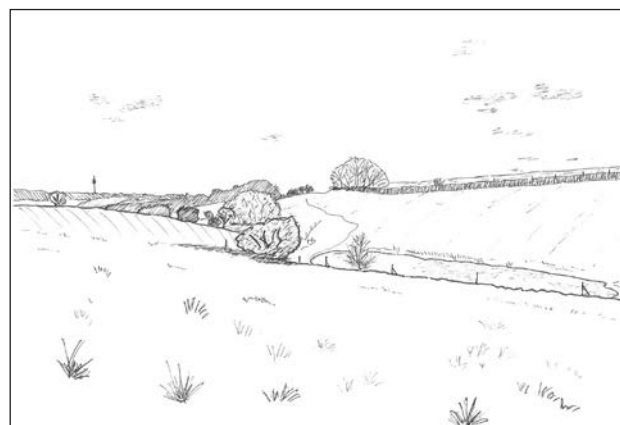
Landskabskarakter

Landskabet er kendetegnet ved det småbakkede terræn med dyrkede marker og vandhuller i lavningerne. Vejene er generelt smalle og snoede, så de følger terrænets kurver.

Bebyggelsen er dels samlet i landsbyen Nørre Vilstrup midt i området og dels placeret spredt i landskabet som små og mellemstore gårde og fritliggende boliger.

Når man bevæger sig rundt i landskabet opleves forskellige rumligheder varierende fra lille til middel skala, som afgrænses af terræn, læhegn og mindre beplantninger. Fra bakketoppene er der udsigt over større områder.

I områdets nordøstlige del er landskabets nøglekarakter delvist sløret af nyere beplantninger og spredte boligudstyknings.



Vær opmærksom på:

- Området er sårbart over for byudvikling og tilplantning med skov, som vil sløre de karakteristiske terrænformer.
- Området er sårbart over for master og andre høje eller visuelt markante anlæg, som på grund af områdets høje beliggenhed vil være synlige på lang afstand.
- Større byggeri og anlæg i den nordlige del kan være synligt fra Vejle Ådal.
- Området er på grund af sin lille skala sårbart over for byggeri og anlæg af stor skala.



1. Landskabet kendetegnes ved det småbakkede terræn med dyrkede marker, spredte gårde og smalle, snoede veje.

Naturgeografisk beskrivelse

Området består af en moræneflade med tydeligt dødispræg. Terrænet er småbakket med små søer og vandhuller i afløbsløse lavninger.

Jordbunden består primært af moræneler med mindre områder med ferskvandsaflejringer i lavningerne. Syd for Nørre Vilstrup findes et lidt lavere liggende område omkring Møgelbæks forløb mod Vejle Ådal, hvor der er aflejret smeltevandssand.



2. Levende hegn i markskel understreger terrænets kurver.



3. Hvor dødisen har efterladt lavninger i terrænet, findes vandhuller og små søer.

Kulturgeografisk beskrivelse

Karakterområdet omfatter i store træk ejerlavet omkring Nørre Vilstrup landsby. Mod nord afgrænses området af de skovklædte skrænter ned mod Vejle Ådal.

Nørre Vilstrup ligger omtrent midt i ejerlavet, og er udskiftet som en delvis stjerneudskiftning nordvest for landsbyen. Stjerneudskiftningen fremstår ikke tydeligt i landskabet. Øst for Nørre Vilstrup findes to mindre boligudstyknings ved henholdsvis Skovmøllevej og Sandtoften.

Landskabet er præget af landbrugsdrift med spredte små og mellemstore gårde. Markstrukturen er varieret og præges af mindre marker mod øst, hvor terrænet er mest kuperet, mens markerne vest for Nørre Vilstrup er store. I området øst for Nørre Vilstrup er der efter 1985 tilplantet flere mindre skovområder.

Vejstrukturen er forholdsvis intakt, dog er mindre markveje forsvundet ved sammenlægning af marker. Ribe Landevej løber gennem Nørre Vilstrup til Vejle. Ud over denne, er vejene i området mindre, snoede grus- og asfaltveje.

Ved Sandagergård i den nordlige del af området findes et mindre kolonihaveområde, som er etableret omkring 1975.



4. Landskabet kendetegnes ved spredte gårde og smalle veje, som følger terrænet.



5. Kolonihaverne ved Sandagergård ses her med skræntskoven ned mod Vejle Ådal i baggrunden og et af de nyere tilplantede områder forrest.

Visuelt rumlig beskrivelse

Landskabet kendetegnes ved det småbakkede terræn med dyrkede marker og en del vandhuller i lavningerne. Når man bevæger sig rundt i landskabet opleves forskellige rumligheder varierende fra lille til middel skala, som afgrænses af terræn, læhegn og mindre beplantninger. Fra bakketoppene er der udsigt over større områder.

En del små og mellemstore gårde og boliger ligger spredt i landskabet og forbindes til Nørre Vilstrup og Ribe Landevej med smalle, snoede veje, som følger det kuperede terræn. I den nordlige del af området findes flere steder lange levende hegn, som tegner markskellene i landskabet og understreger terrænets kurver.

Det 136 meter høje TV-tårn i Gl. Højen er synligt som orienteringspunkt fra store dele af området, selvom det er placeret udenfor området.

Den visuelle kontakt ud af området er generelt begrænset til de nærmeste tilgrænsende områder. Enkelte steder i den nordligste del er der kig gennem skræntskoven til Vejle Ådal.



6. Det småbakkede landskab med vandhuller i lavninger er karakteristisk. TV-tårnet i Gl. Højen, som ses i baggrunden, er synligt fra store dele af området.



7. Enkelte steder er der kig til Vejle Ådal fra den nordligste del af området.

| | |
|--|--|
| Landskabskarakter | |
| Karakterstyrke (stærkt karakteristisk/karakteristisk/karaktersvagt) | Karakteristisk. |
| Landskabskarakterens oprindelse (kulturgeografi) | Udskiftningslandskab. |
| Reference | Høje målebordsblade (1868). |
| Nøglekarakter | Småbakket dødislandskab med snoede småveje, dyrkede marker, spredte gårde og vandhuller. |
| Geologi | Moræneflade med dødisrelief. |
| Visuel analyse | |
| Skala (lille/middel/stor) | Lille-middel. |
| Rumlige afgrænsning (åbent/transparent/lukket) | Generelt lukket, men med udsigter fra bakkedoppe. |
| Kompleksitet (komplekst/sammensat/enkelt) | Sammensat. |
| Struktur og mønstre | Vejstrukturen er intakt i forhold til referencekort, i den nordlige del er der spor af stjerneudskiftning i diger og markskel. |
| Visuel uro (uroligt/middel/roligt) | Roligt. |
| Sårbarhed | |
| Udsigter | Ingen udpegede, men god udsigt fra flere bakkedoppe. |
| Særlige objekter | TV-tårnet i Gl. Højen ligger uden for området, men er synligt fra store dele af området. |
| Særlige områder (fredninger, kulturmiljø, friluftsområder, naturområder) | En lille del af området mod sydøst er omfattet af kulturmiljøet omkring Gl. Højen (229). |
| Visuel sammenhæng til naboer | Der er enkelte steder i den nordligste del af området udsigt til Vejle Ådal. I den sydlige del af området er der visuel sammenhæng med områderne mod syd. |