

Landskabskarakter

Landskabets nøglekarakter er det stærkt kuperede terræn, hvor bebyggelse, vejstruktur og anvendelse af jorden er underlagt landskabet. Der er en velbevaret bebyggelsesstruktur i landsbyen Vester Smidstrup. Landsbyen er fint indpasset i terrænet og opleves som en helhed sammen med det omgivende ejerlav Smidstrup By, Gadbjerg.

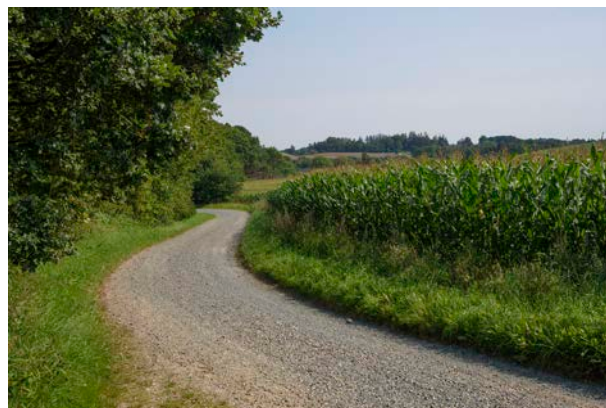
Når man færdes i området, oplever man at bevæge sig gennem mindre, lukkede landskabsrum, hvor udsigten ofte begrænses af beplantning og bakketoppe.

Vær opmærksom på:

- Området er på grund af sin lille skala og uforstyrrede karakter sårbart overfor tekniske anlæg og byggeri med en stor skala.
- Områdets ret intakte struktur i veje, marker og bebyggelse er sårbart overfor ændringer.
- Det karakteristiske bakkede terræn er sårbart overfor terrænregulering.



Udsigt over det bakkede landskab med Himmelpind til højre.



1. Vejstruktur i det ekstensive landskab er underlagt terrænet, her på Skovkærvej kort før Buskebanke.

Naturgeografisk beskrivelse

Vest for landsbyen Vester Smidstrup udgøres jordbunden af grusaflejringer og fremstår som et stærk kuperet og uroligt terræn med høje bakker. Det bakkede terræn er dannet som en randmoræne ved isens hovedopholdslinje, og jorden består primært af smeltevandsgrus.

Et mindre vandløb, Smidstrup Bæk løber gennem landsbyen Vester Smidstrup mod nord, hvor det løber ud i Omme Å.

Kulturgeografisk beskrivelse

Størstedelen af området udgøres af landsbyejerlavet Smidstrup By, Gadbjerg omkring den lille vejlandsby Vester Smidstrup. Vest for landsbyen findes høje bakker med navne som Bavnebanke, Gadbanke, Buskebanke, Havnsbjerg og Himmelpind, samt Tromhøj mod syd. På høje målebordsblad (1842-1899) fremstår bakkerne med hedesignatur, men allerede på de lave målebordsblad (1901-1971) er signaturen overvejende ændret til skovbevoksning.

Umiddelbart øst for Vester Smidstrup løber den nyere landevej Tykhøjvej i nord-syd gående retning gennem ejerlavet, men det kuperede landskab fortsætter på den anden side af landevejen fra Brådenhøj og Holbjerg over Hestehøj og videre mod sydøst. Kun en del af gårdene er udflyttet fra landsbyen.

Både mark-, vej- og bebyggelsesstrukturen er meget intakt i forhold til høje målebordsblad (1842-1899) som referencekort. Selve landsbyen Vester Smidstrup fremstår med en velbevaret bebyggelsesstruktur, hvor flere firlængede gårde har bevaret den oprindelige placering.

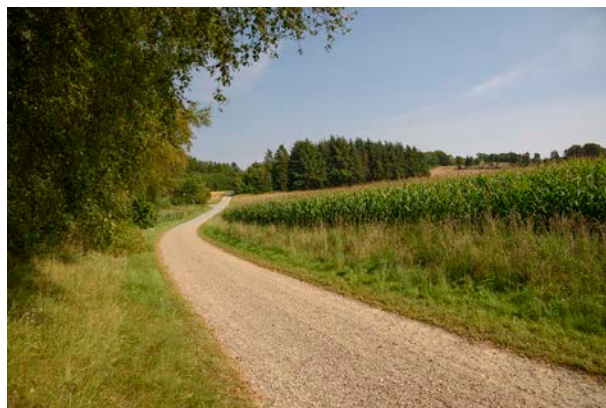
Der er rester af sten- og jorddiger i området fra stjerneudstyking af Vester Smidstrup, men strukturen fremstår ikke længe-re tydeligt i landskabet.



2. Kig mod eng, sø og mose omkring Smidstrup Bæk og syd for Vester Smidstrup.



3. Rydning af busk og træer ved Buskebanke. Store egetræer står tilbage.



4. Vejene i området består primært af smalle snoede grusveje, der følger terrænet, her krydser Lindeballe Bæk Skovkærvej.



5. Bavnegård har taget navn efter den markante Bavnebanke.

Visuelt rumlig beskrivelse

Når man færdes i området, oplever man at bevæge sig gennem mindre, lukkede landskabsrum, hvor udsigten ofte begrænses af beplantning og bakketoppe.

Landsbyen Vester Smidstrup er fint indpasset i landskabet langs Smidstrupvej, som følger terrænet langs det mindre vandløb, Smidstrup Bæk for foden af Gadbanke. Bygningsmassen er i varierende stand, og nyere bygninger er opført, men helheden i miljøet opleves stadig.

Der er ikke tekniske anlæg af betydning i området, men på Bavnebanke og Helmesbanke står to mindre, ældre vindmøller. Der bør ikke etableres yderligere tekniske anlæg i området.



6. Kig mod de få bebyggelser langs Bavnevej, set mod øst.



7. Kig fra Nedvadvej over det forholdsvis åbne og flade landskab nord for Lindeballe.



8. Lindeballe Bæk med højdedraget Havnsbjerg i baggrunden, set fra Bredsten Landsvej mod nord.

Landskabskarakter	
Karakterstyrke (stærkt karakteristisk/karakteristisk/karaktersvag)	Karakteristisk.
Landskabskarakterens oprindelse (kulturgeografi)	Udstykningslandskab.
Reference	Høje målebordsblad (1842-1899).
Nøglekarakter	Meget kuperet terræn dannet af randmoræne med klart aflæselig struktur af landsbyejerlav.
Geologi	Randmoræne ved isens hovedopholdslinje.
Visuel analyse	
Skala (lille/middel/stor)	Lille.
Rumlige afgrænsning (åbent/transparent/lukket)	Transparent eller lukket.
Kompleksitet (komplekst/sammensat/enkelt)	Sammensat.
Struktur og mønstre	Forholdsvis intakt markstruktur. Bebyggelses- og vejstruktur er intakt i landsbyen Vester Smidstrup og bakkerne vest for, men landevejen øst om landsbyen er tilføjet som et nyere element.
Visuel uro (uroligt/middel/roligt)	Middel.
Sårbarhed	
Udsigter	Lokale udsigter fra bakketoppe.
Særlige objekter	-
Særlige områder (fredninger, kulturmiljø, friluftsområder, naturområder)	Kulturmiljø: 23 Hærvejsforløbet (parallelt vejspor).
Visuel sammenhæng til naboerområder	Begrænset.



9. Landsbyen Vester Smidstrup er placeret, så den følger foden af bakken. Husene ligger som en række mellem den markante bakke og Smidstrup Bæk.