

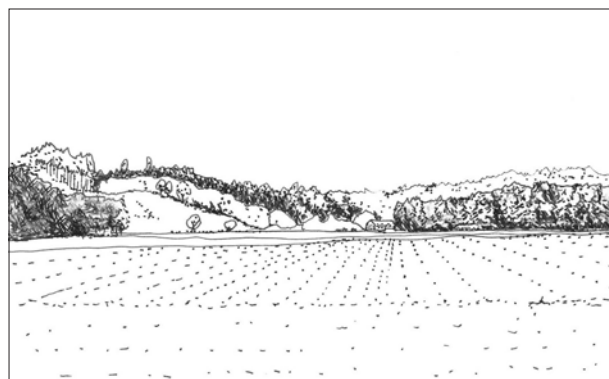
Landskabskarakter

Landskabets hovedtræk er en buet, fladbundet dal, som strækker sig mellem høje skovklædte bakker. Området ligger lige omkring israndslinjen ved den jyske højderyg, og i dalen findes et vandskel, hvorfra vandløb løber henholdsvis mod øst og vest.

Områdets struktur i bebyggelse, marker og veje er forholdsvis intakt, mens en del nyere nåletræsbeplantning begynder at sløre den åbne dalbund. Området tilbyder gode muligheder for landskabs- og naturoplevelser, blandt andet med vandre-ruter i Lindeballe Skov.

Vær opmærksom på:

- Dalbunden bør holdes åben og friholdes for tilplantning med skov, juletræer, pil og lignende, som slører oplevelsen af det sammenhængende flade dalstrøg.
- Bebyggelse i dalen bør have en lille skala, placeres tæt inde ved skrænterne og tilpasses landskabet.
- Området bør friholdes for yderligere tekniske anlæg i form af master, vindmøller og lignende.



Flad dalbund og kig mod de kuperede skrænter i Ast Skov.



1. Kig over landbrugslandskab med ådalen Bindsbøl Bæk sydvest for Lindeballe.

Naturgeografisk beskrivelse

Området ligger højt, lige omkring isens hovedopholdslinje med Møllebjerg som et af de højeste punkter 135 m over havet. Landskabet er kendetegnet ved en markant, buet smeltevandsdal med et vandskel omkring den drænedede Rostrup Mose, hvor Vandel Bæk løber mod vest som tilløb til Varde Å, og hvor Tøsby Bæk løber mod øst som hovedtilløb til det vestgående vandløb Omme Å.

Morænelandskabet omkring ådalen er meget kuperet og udgøres primært af smeltevandssand med mindre partier af smeltevandsler og smeltevandsgrus. Selve vandskellet og ådalen udgøres af ferskvandsdannelser og flyvesand og fremstår som et langstrakt fladt lavbundsareal.

De høje bakker er sandsynligvis dannet som randmoræne ved isens hovedopholdslinje, mens dalen er dannet af smeltevand.



2. Rostrup Mose ådalen er tilgroet og med fugtig bund.



3. Fra Førstballevej og vest på er dalbunden bred, flad og opdyrket.

Kulturgeografisk beskrivelse

De stærkt kuperede og svært opdyrkelige moræneskrænter, der ligger nord og vest for det langstrakte lavbundsareal, har fra gammel tid været skovklædte. Disse skovklædte moræneskrænter udgøres af Åst Skov, Amlund Skov, Lindeballe Skov, Møllebjerg, Langkrat, Buskebjerg, Tykhøj Krat og Smidstrup Krat.

Ved Mørup og Førstballe er de kuperede skrænter syd og øst for det langstrakte lavbundsareal også skovklædte, om end med et mere åbent præg med stedvise åbne lyngklædte partier med hede og overdrev. På høje målebordsblad (1842-1899) har de syd- og østlige skrænter signatur som åben hede og overdrev, men i første halvdel af 1900tallet sker en væsentlig tilplantning med især nåletræer. I de seneste år er der sket en massiv tilgroning på de åbne arealer med hede og overdrev. I 2004 blev et større areal på den flade lavbund tilplantet med nåleskov, og beplantningen fremstår i dag som voksen nåleplantage.

Der har tidligere været gravet mange tørvegrave i områdets lavbundsarealer, men områdets relativt høje andel af dyrkede landbrugsarealer har med tiden drænet eller opfyldt flere af disse, hvorfor tørvegravning i dag fremstår som et svagt karakteristisk spor i landskabet.



4. Brandås og Grydedals Banker.



5. Større landbrugsbyggeri og tekniske anlæg i dalbunden.

Både mark-, vej- og bebyggelsesstruktur er forholdsvis intakt i forhold til Høje målebordsblade (1842-1899) som referencekort. Flertallet af bebyggelserne er mindre til middelstore gårde, som ligger alene eller samlet i små landsbyer højt på den øverste kant af moræneskrænterne og ud mod de åbne landbrugs-flader, som vender væk fra landskabsområdet.

Især i områdets sydlige del ligger bebyggelserne samlet i de små landsbyer Åst, Førstballe, Mørup og Rostrup. Endvidere ligger en række gårde på den flade lavbund helt op mod de skovklædte moræneskrænter. Gårdene har navne som Stavnkær, Mosevang og Lerkærgård.

Området gennemskæres af flere hærvejsforløb, og flere steder langs hærvejen ligger større koncentrationer af eksisterende eller overpløjede gravhøje.



6. Lysning mellem Åst Skov og Lindeballe Skov.



7. Kig fra Åstvej mod Lindeballe, hvor Lindeballe Kirke ses mod vest.

Visuelt rumlig beskrivelse

Grænsen mellem den flade dalbund og de skovklædte moræneskrænter er meget markant og giver en klar rumlig afgrænsning af dalen. Dog sløres denne oplevelse flere steder af nåletræsbeplantninger nede på den flade dalbund.

Den nordvestlige del af området med de store skovområder er visuelt ret lukket, men der er enkelte steder, hvor landskabet åbner sig med fine kig ned over dalen og bakkerne på den anden side. Skovene på denne side af dalen er ældre løvskove, primært bøgeskov.

Bakkerne i den sydøstlige del af området er mere åbne med mindre partier af skov, som mest er nåletræer. Her er flere udsigter både mod dalen og over de lavereliggende naboområder mod syd og øst.

Af tekniske anlæg findes en telemast, samt nord-sydgående højspændingsledninger ved Møllebjerg og et meget stort gård-anlæg ved Baldershøve. Der bør ikke etableres yderligere tekniske anlæg i området, som opleves relativt uforstyrret.



8. Damgårds Eng og Assendal Banke.



9. Mørup set fra syd.

Landskabskarakter	
Karakterstyrke (stærkt karakteristisk/karakteristisk/karaktersvagt)	Karakteristisk.
Landskabskarakterens oprindelse (kulturgeografi)	Geologisk landskab med landbrugsstruktur fra 1800-tallet.
Reference	Høje målebordsblade (1842-1899).
Nøglekarakter	Fladbundet buet smeltevandsdal med vandskel mellem de kuperede skovklædte bakker.
Geologi	Randmoræne ved isens hovedopholdslinje og buet smeltevandsdal.
Visuel analyse	
Skala (lille/middel/stor)	Middel (lille).
Rumlige afgrænsning (åbent/transparent/lukket)	Lukket.
Kompleksitet (komplekst/sammensat/enkelt)	Sammensat.
Struktur og mønstre	Gårde i dalen ligger tæt ind mod skrænterne. Sydøst for dalen er bebyggelse samlet i en række små landsbyer. Det oprindelige mønster med skov på skrænterne samt enge og moser i dalen forstyrres af nyere beplantning med nåletræer.
Visuel uro (uroligt/middel/roligt)	Middel.
Sårbarhed	
Udsigter	Lokalt fine udsigter over bakkerne og dalen.
Særlige objekter	Nej.
Særlige områder (fredninger, kulturmiljø, friluftsområder, naturområder)	Vandskel ved den drænedede Rostrup Mose mellem Vandel Bæk og Tøsbj Bæk/Omme Å. Troldeeskoven, et lille stykke egeskov i Lindeballe skov, er fredet grundet den uberørte naturtilstand.
Visuel sammenhæng til naboerområder	Visuel sammenhæng med området mod sydøst.



10. Udsigt over landskabet sydvest for Åst.