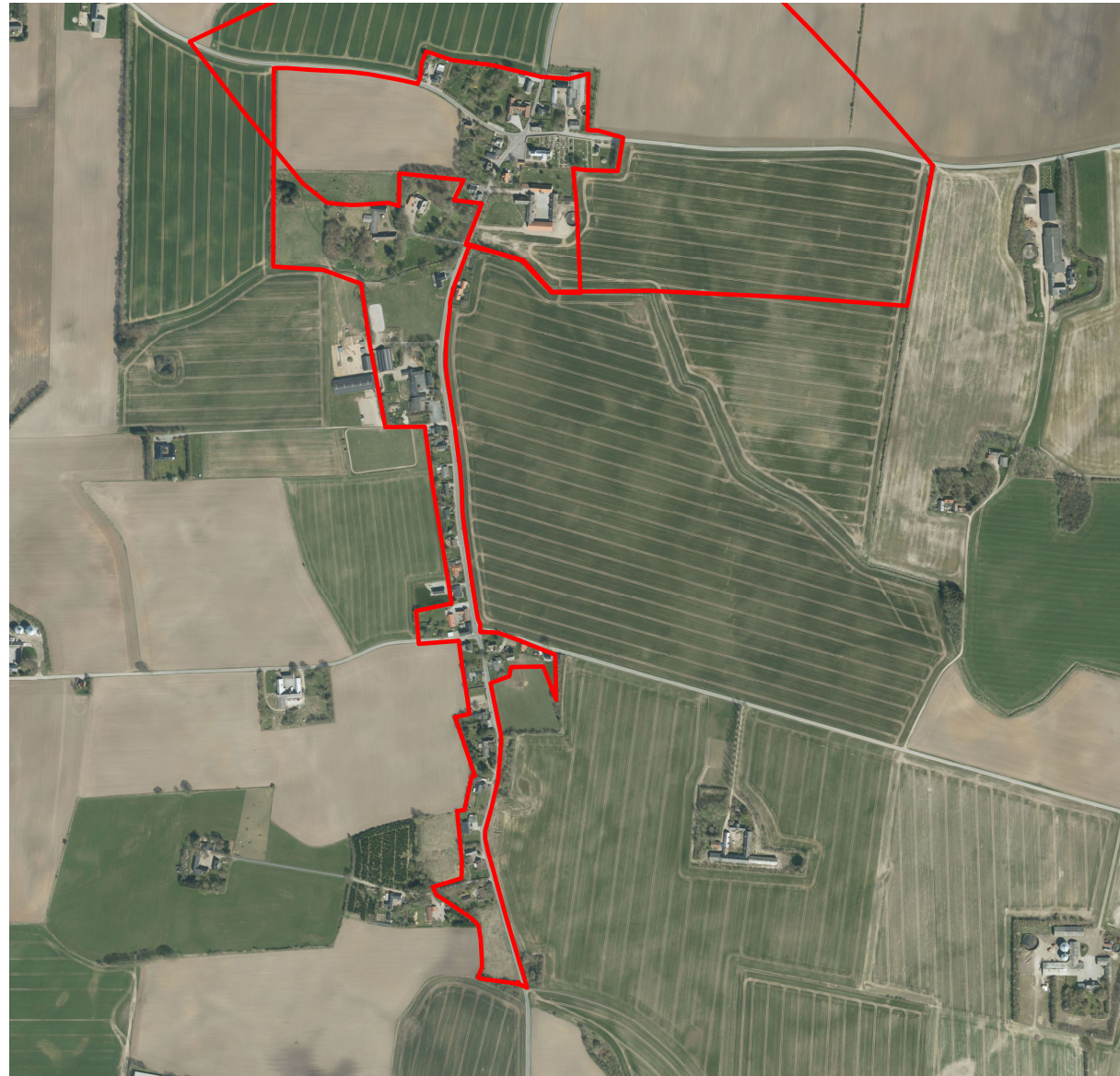


169. Hvejsel

Hvejsel er en bemærkelsesværdig aflang blokudskiftet landsby, hvor mange gårde er udflyttet. Bygaden er knap 1 kilometer lang og bestod oprindeligt af to bebyggelsesklumper. Mod syd en landsbyafdeling, hvor de udflyttede gårde er erstattet af nyere huse fra 1900tallet. Mod nord den gamle kirkeby afdeling i ejerlavsskellet mellem Hvejsel og Bjerlev. I krydset ved Harresø Sandvadvejen lå en kro, der afløstes af en købmandshandel; en hjørneejendom i traditionel stil med skråt afskåret hjørne og trekantfronton. Nord for købmanden, på vestsiden af vejen byggedes i 1960'erne en stribe huse, der således har kittet de to afdelinger sammen. I kirkeby afdelingen findes præstegården og Hvejselgård, kendt siden 1664. På gårdenes tomme pladser kom nyere huse til. En ny præstebolig, opført 1919 i Bedre Byggeskik stil. Kirken har romansk kor og skib, bygget i frådsten og enkelte granitkvadre. Tårnet er oprindeligt sengotisk, men gjort lavere i 1872. En ny skole, opført 1918 i Bedre Byggeskik stil ved arkitekt Frits Jensen (Vejle). Det er et trefløjet anlæg, hvor de to sidefløje hver rummer en lærerbolig, en til førstelæreren og



en til andenlæreren. En mindesten over lærer A. Pedersen er rejst over for kirken. Desuden findes flere huse - hvidpudsede villaer fra omkring 1900 med murstensudsmykninger samt et par rødstenshuse, et med årstallet 1896.

Sårbarhed: Kulturmiljøet er sårbart over for ændringer i arkitektur, bystruktur, veje og omgivelser.



Hvejsel kirke



Hvejsel skole



Hvejselgård



Indkørsel til præstegården