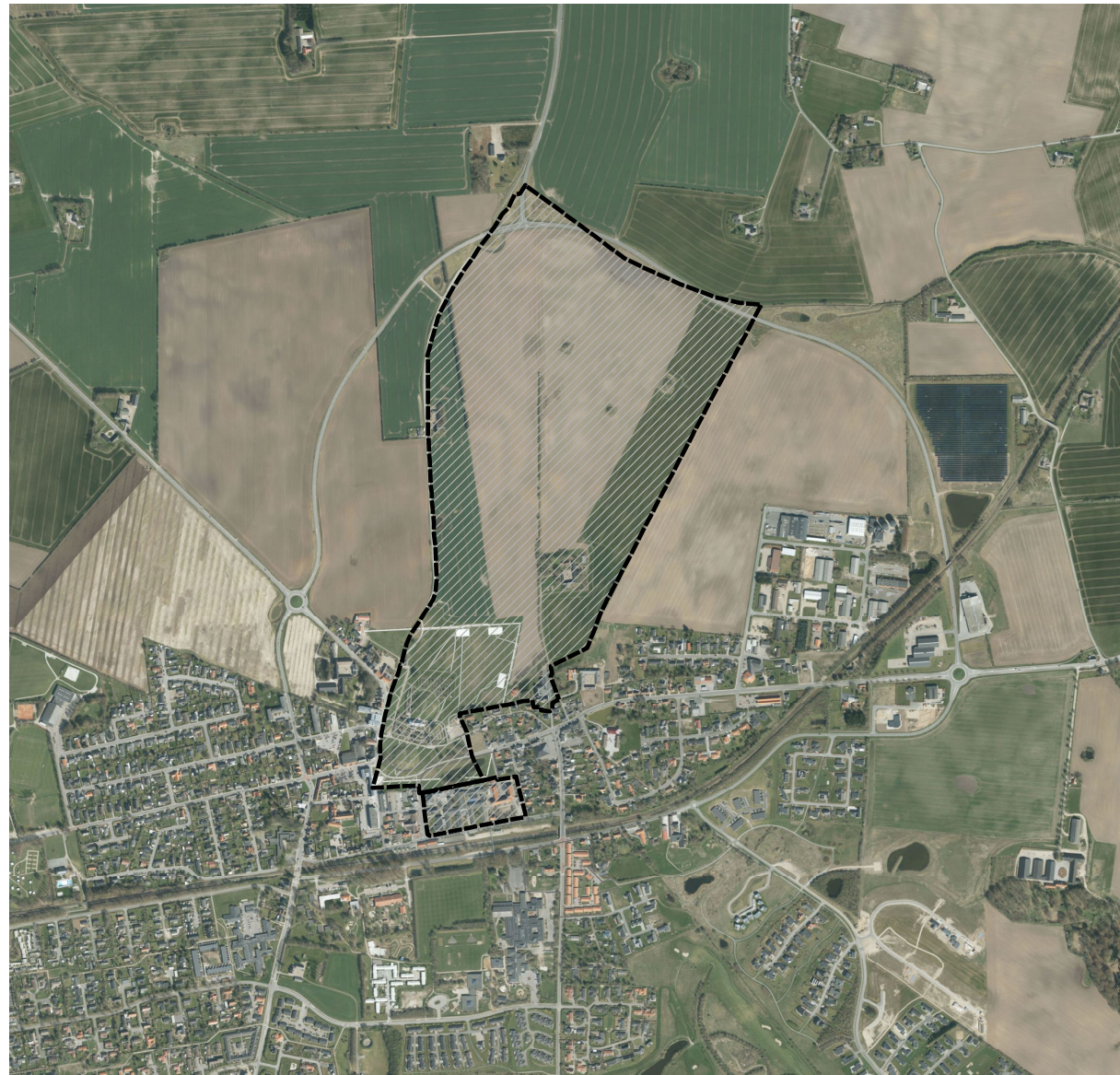


181. Jelling

Monumenterne

Danmarkshistorisk kulturmiljø omfattende kirke, gravhøje, runesten og palisade, der symboliserer rigets samling og overgang fra hedensk til kristen tro. Den romanske kirke er den fjerde på stedet og den yngste del af Jellingmonumenterne, som blev skabt i sidste halvdel af 900-tallet til minde om Danmarks endnu regerende kongeslægt, rigets samling om kristning.

Den ældste del består af en ca. 360 m lang skibssætning. Skibssætningen og den lille runesten blev formentlig sat af Gorm den Gamle til minde om hans dronning Thyra. Nordhøjen blev anlagt midt i skibssætningen og blev formentlig opført af Harald Blåtand til minde om hans far, Gorm den Gamle, som blev gravlagt på hedensk vis i et gravkammer af træ dateret til 958/59. Sydhøjen blev bygget henover den sydlige del af skibssætningen og indeholdt ikke nogen grav. Det er uvist hvilken funktion den havde, men den indgår i et nøje planlagt monumentalt anlæg. Den store runesten placeredes symmetrisk mellem



de to høje, med den kendte indskrift om kristendommens indførelse i Danmark. Den første kirke anlagdes også mellemhøjene, men den præcise tidsfølge mellem sydhøjen, runestenen og kirken kan ikke afgøres. Ca. 968 opføres en monumental palisade af træ i form som et parallelogram omkring monumenterne og der opføres store træbygninger, der følger palisadens orientering. Palisadens forløb er markeret i moderne materialer. Samlet forener monumenterne det gamle med det nye og vidner om vikingetidens storpolitik. Nord- og Sydhøjen er de største af sin art i Danmark. Skibssætningen er den største, og den store runesten den fornemste i Norden. Miljøet er optaget på UNESCOs liste over verdens kulturarv.

Området nord for kirken indeholder desuden ældre gravhøje, Mangehøje, hvoraf tre er fredede og ti overpløjede. Hovedparten af området er fredet og udpeget som kulturarvsareal af international betydning.

Sårbarhed: Kulturmiljøet er sårbart over for ændringer i omgivelser, terrænændringer og slørende beplantning.



Udsigt fra Nordhøjen mod nord



Kirken set fra nordhøjen



Jellingstenen



Kirken set fra syd