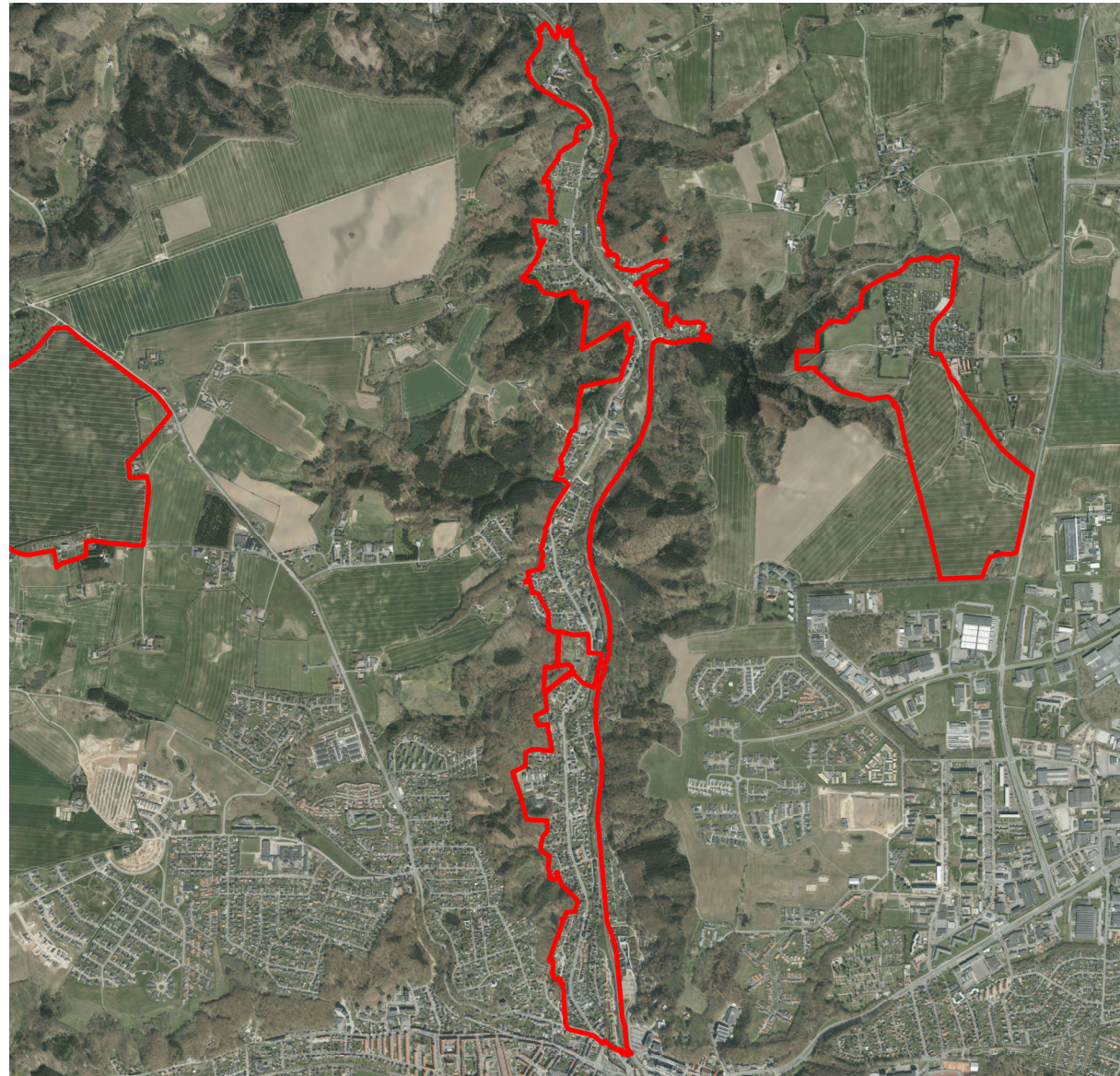


## 187. Vandkraft- industri i Grejsdalen

Industrihistorisk område af national betydning langs Grejs Å, hvor der har været 15 møller fra Grejs Mølle til Vejle med skiftende former for teknologi, der udnyttede vandkraften. De fleste møller i Grejsdalen har i kortere eller længere tid fungeret som tekstilmøller. Seks af møllerne havde stampeværker 1766-1890. Omkring 1900-1920 fik flere af møllerne installeret turbine, som producerede elektricitet, der kunne drive maskinerne. De eksisterende fabrikker er helt overgået til elkraft. Der findes ikke møllesøer til hver eneste af de mange møller, derimod etableredes to parallelle løb i stedet for mølledam.

Industri miljøet har givet anledning til etablering af en hel bydel, kaldet Grejsdal, hvor der foruden de mange vandmøller oprettedes højskole (1879), ungdomsskole (1924), station på Vejle Givebanen (1894), forsamlingshus (1895), missionshus (1898), brugsforening, skole (1912) adskillige købmænd, bryggeri, arbejderboliger og



fabrikantvillaer. Grejsdalens kro er opført i 1880'erne i røde mursten med dekorationer af cementbånd og vinduesomramninger. Da kroen opførtes var den et yndet udflugtsmål for Vejleborgerne, ligesom hele Grejsdalen var det. De kunne tage toget, som snoede sig fra Vejle op gennem dalen med station i Grejs.

Grejs Mølle bestod af tre møller: Grejs Øvre Mølle, Grejs Mellemste Mølle og Grejs Nedre Mølle. Grejs Øvre Mølle er anlagt som kornmølle under herregården Højgård. Nævnt første gang i 1664. Møllen blev ødelagt under svenskekrigene, men hurtig genopbygget. Den blev købt i 1761 af Gerhard de Lichtenberg, Horsens, der opførte et stampeværk i 1777. Det Kgl. Danske Dugmanufaktur købte Grejs Mølle i 1789. Den skulle fungere som valkeværk til klædefabrikkerne i Fredericia. Kornmøllen fortsatte og var økonomisk set den mest betydningsfulde. 1789-94 udvidede Dugmanufacturet ved at bygge et hus til valkeværk, et kornmøllehus, et fabrikshus indrettet til karte, spinde- og vævestue, et farverhus med beboelseværelser og et materialehus med brændehus. Dugmanufacturet oprettede spindestuer i Vejle, men samtidig kom de første spindemaskiner. Valkeriet ophørte til dels omkring 1800, i stedet kom valkemøller med



Grejs Mølle

hestegang i Fredericia. Grejs Mølle solgtes 1804 til J. J. Buch, der var farver på møllen, men virksomheden gav underskud. Enken fik dog bevilling til at bestyre klædevalkningsen ved Grejs Mølle. Den blev solgt ved auktion i 1807 til fabrikant Heinrich Koch, der anlagde en klædefabrik. I 1830 var der 14 væve i gang og 150 arbejdere. Samtidig fungerede kornmøllen med 18 arbejdere. I 1847 var 16 spindemaskiner i gang, 28 håndvæve, 4 valsevaskemaskiner, 8 valkemaskiner, 6 ruemaskiner, 10 overskærermaskiner samt farveri.

Det hele blev drevet af fire underfaldshjul og en højtryksdampmaskine på 25 hk. Desuden blev en del hjemmegjort tøj tilberedt. Den nye ejer Heinrich Koch opførte en hovedbygning i 1821. Den brændte i 1983, og i dag er der parkeringsplads på stedet.

I 1833 udvidedes med opførelse af Mellemste og Nedre Mølle. Ved Grejs Øverste Mølle opførtes 1843 syd for hovedbygningen en ny imponerende firetages fabriksbygning. I en sidebygning med høj skorsten installeredes en dampmaskine på 25 hk. Arbejdskraften hentedes for en stor del blandt indvandrede faglærte svende, der blandede sig med lokalbefolkningen. Der opførtes en række mindre huse til arbejderboliger. Andre

boede til leje hos lokalbefolkningen eller havde et husmandssted i nærheden. Klædefabrikationen standsede i 1884 og gik fallit 1889.

En nyere kornmølle øst for malestrømmen fortsatte driften indtil 1906. Møllen hørte under Lille Grundet og var forpagtet ud. Møllebygning i to etager af grundmur og med paptag, indeholdende mølleværk med turbine (bygningen ligger nord for det sted, hvor stampemøllen lå). Lokal mølledrift med levering til egnens forbrugsforeninger. På ejendommen blev der også drevet et savværk. 1907-17 kørte den udelukkende som savmølle til Hammerverket. Fra 1918 til ca. 1940 var det lecitinfabrik, startet 1912 i Århus som datterselskab af Århus Oliemølle.

Efter klædefabrikkens fallit i 1889 købte hestehandler og godsejer Niels Schou den store fabriksbygning og drev møbelfabrik. Sammen med C. M. Hess oprettede han i 1896 A/S Grejsdalens Stole- og Møbelfabrik, der fremstillede "den svenske stol" og wienerstole. Stolefabrikken gik fallit 1931. Arbejdere og lokale folk dannede et nyt aktieselskab, som atter gik fallit i 1960'erne. Fra 1969 til 1989 var fabrikken udlejet til forskellige formål. En overgang var det en finmekanisk fabrik, der fremstillede blyantspidsere. I 1991 gik Lejerbo



Grejs Mølle



Grejs Mølle

i gang med at projektere 29 lejligheder, som blev taget i brug 1993.

Grejs Mølle, opført 1833, var et hus i bindingsværk i to etager. Det blev fjernet, da Vejle Givebanen skulle bruge grunden til jernbanespor.

Grejs Nedre Mølle/ Elektromøllen (Grejsdalvej 456) var oprindeligt en vandmølle, opført 1833 som en udvidelse af Grejs Mølle, hvor der forarbejdedes uld med spinderi og væveri. Efter Grejs Klædefabriks fallit brugte Niels Schou den til hestestald. Vandkraften blev derfor ikke udnyttet mellem 1896 og 1925. En sidefløj blev opført 1925 og der installeredes turbine. Møllebygningen brændte i 1923. Den blev siden genopført og indrettet som bolig til fire familier og fungerede senere som stuehus til møllen. Møllen leverede jævnstrøm til stolefabrikken, samt landsbyerne Hornstrup og Grejs indtil 1962. Produktionen af elkraft blev genoptaget i 1972 med en kapacitet på 13 kwh. Vandtilstrømningen løb i parallelle kanaler i beton. Møllen blev nedlagt 1999 af hensyn til fiskepassagen.

Holms Mølle (Gl. Hornstrupvej 5) var i 1500 tallet en vandmølle, som tilhørte lensmanden på Hindsgavl. Fra slutningen af 1500tallet blev den indlemmet i den kongelige vildtbane.



*Grejs Mølle*



*Grejs Nedre Mølle*



*Grejsdal Hotel*



*Grejsdal Kirke*

I 1662 hørte den til Grundet Hovedgård. I 1820 30 havde den to underfaldshjul og to malekværne, et grubbeværk og et stampeværk. Den blev købt i 1872 af brodrene Brincker fra Hammerværket, Grejsdalen. Avlsgården og møllen blev adskilt 1898.

I 1906 bestod Holms Mølle af en møllebygning i tre etager med to almindelige overfaldshjul. Møllebygningen, hvori der fandtes bageri, butik, beboelse, ligger på en halvø mellem de to åløb. Det tilhørende uldspinderi er bortforpagtet den sidste rest af en klædefabrik. I 1917 købtes Holms Mølle af Foderstoffabrikken i Vejle, der fremstillede lyngmel til iblanding af blodfoderet. Møllen fungerede samtidig som savskæreri for Hammerværket. I 1923 installeredes to turbiner. De gamle bygninger blev nedrevet og en ny opført i 1934, da møllen begyndte at fremstille korkpropper til øl- og sodavandsflasker. På den tid udnyttedes vandkraften ved to turbiner på 30 og 60 hk. Produktionen ophørte 1972. Turbinehuset er nedrevet 1995, og opstemningen fjernet.

Hammerværket. I 1852 fik Kammerråd Monrad bevilling til at drive en sømsmedie. Købt af Brdr. Brincker i 1867, der opførte en lille fabrik i røde mursten, der havde syv arbejdere. Fabrikken fremstillede leer,

spader og andre redskaber. Senere også vognaksler og andre landbrugsredskaber. I 1878 byggedes den nederste fabrik i røde mursten med længe og gavlkvist ud til den fælles gårdsplads. Hovedbygningen, fabriksherrens bolig, opført i Rosenborgstil i 1882 i røde mursten med udsmykninger af cementbånd og trekantfrontoner over vinduerne. Indtil 1902 udelukkende drevet ved vandkraft vha. seks underfaldshjul. I 1908 installeredes dieselmotor, der erstattedes af en sugegasmotor under 1. verdenskrig. Fabrikens savværk lå 1907-17 ved Grejs Øvre Mølle. I 1917 flyttedes det til Holms Mølle. Gårdspladsen, der ligger på en skråning afsluttes med en længe ud mod vejen, der er i to etager til gårdsiden, bygget til boliger og administration. Mod syd er opført ny fabriksbygning. Den tidligere turbinekanal er dækket til i 1989. Hovedbygningen er ombygget til ejerlejligheder. I området vest for Grejs Å ud til vejen ligger længer, der tidligere var beregnet som arbejderboliger.

Wittrups Uldvare- og Klædefabrik blev grundlagt 1895 af Vejle Dampmøllens ejer til fabrikation af byggryn og bygmel. Senere omdannet til fabrikation af havregryn, Avena Havregryns mølle. Den bestod af en villa og en fabriksbygning, opført 1895. Der er sluse



*Stationsbroen og Grejsdalsvej 375*



*Huse på Nytoft*

og stemmeværk, men ingen møllesø. Der er installeret turbine. Fabrikken blev i 1914 købt af T. Wittrups Fabrikker, der var grundlagt i 1898 i Horsens, og fremstillede uldne tæpper, både plaider og gulvtæpper. I 1918 byggedes et nyt spinderi, der brændte i 1923. I 1925 købte fabrikken det lille savskæreri, som lå oven for og nedlagde dets stemmeværk for selv at udnytte vandkraften. Fabrikken blev udvidet betydeligt 1932-33. En ny stor bygning opførtes i 1937 efter en brand. Et væveri opført efter 1945 pga. bombesprængning. Fabrikken blev købt i 1976 af Ege koncernen, ejet af Mads Eg Damgård. Er siden restaureret og omdannet til beboelse.

Grejsdalens Valsemølle blev grundlagt i 1884 som almindelig kornmølle med grutning. Den kaldtes da Uhre Mølle eller Nymølle. I 1932 installeredes en 45 hk B&W dieselmotor. Møllen fremstillede elektricitet. I 1937 oprettedes valsemøllen. Senere nedlagt og indrettet til lejligheder. Stemmeværket er fjernet for at give mulighed for fiskepassage.

Grundet Elektricitetsværk/Schous Elværk. Virksomheden blev grundlagt 1872 af godsejer Niels Schou som en stolefabrik. I 1896 drevet ved et underfaldshjul og turbine på 34 hk. Til slut var stolefabrikken nærmest kun et mindre savskæreri. I 1909



*Udsigt fra Bøgeagervej*

købt af godsejer Skov til Grundet, der lod det omdanne til elværk. Eksempelvis solgte elværket i 1931-32 7000 kwh til virksomheder og beboelse i omegnen. Elværket er senere nedlagt og bygningen står tom og er i forfald. I 1989 er anlagt et fiskestryg ved det tidligere stemmeværk.

Scandia Piskefabrik (Grejsdalsvej 62-64). Drejerværksted og derefter farveri før 1912, da Scandia købte ejendommen, fordi virksomheden flyttede ud fra Vejle. Fabrikation af piske og stokke af mange arter ved at udnytte vandkraften til at drive maskineriet. Moderniseret i 1920 og installering af turbine. Opstemningen er fjernet for at give mulighed for fiskepassage. Bygninger er i 2003 indrettet til boliger.

Sårbarhed: Grejsdalens industrianlæg, institutioner, detailhandel og beboelseshuse er sårbare over for ændringer af arkitektur, bystruktur, veje og omgivelser samt forfald. Mølleanlæggene er sårbare over for ændringer af inventar, opstemninger og kanaler



*Ved Hammerværket*



*Wittrups Tæppefabrik*



*Wittrups Tæppefabrik*



*Aakjærvej*



Frøhandelen



Bøgeagervej 6. tidl. kemisk fabrik



Hammerværket