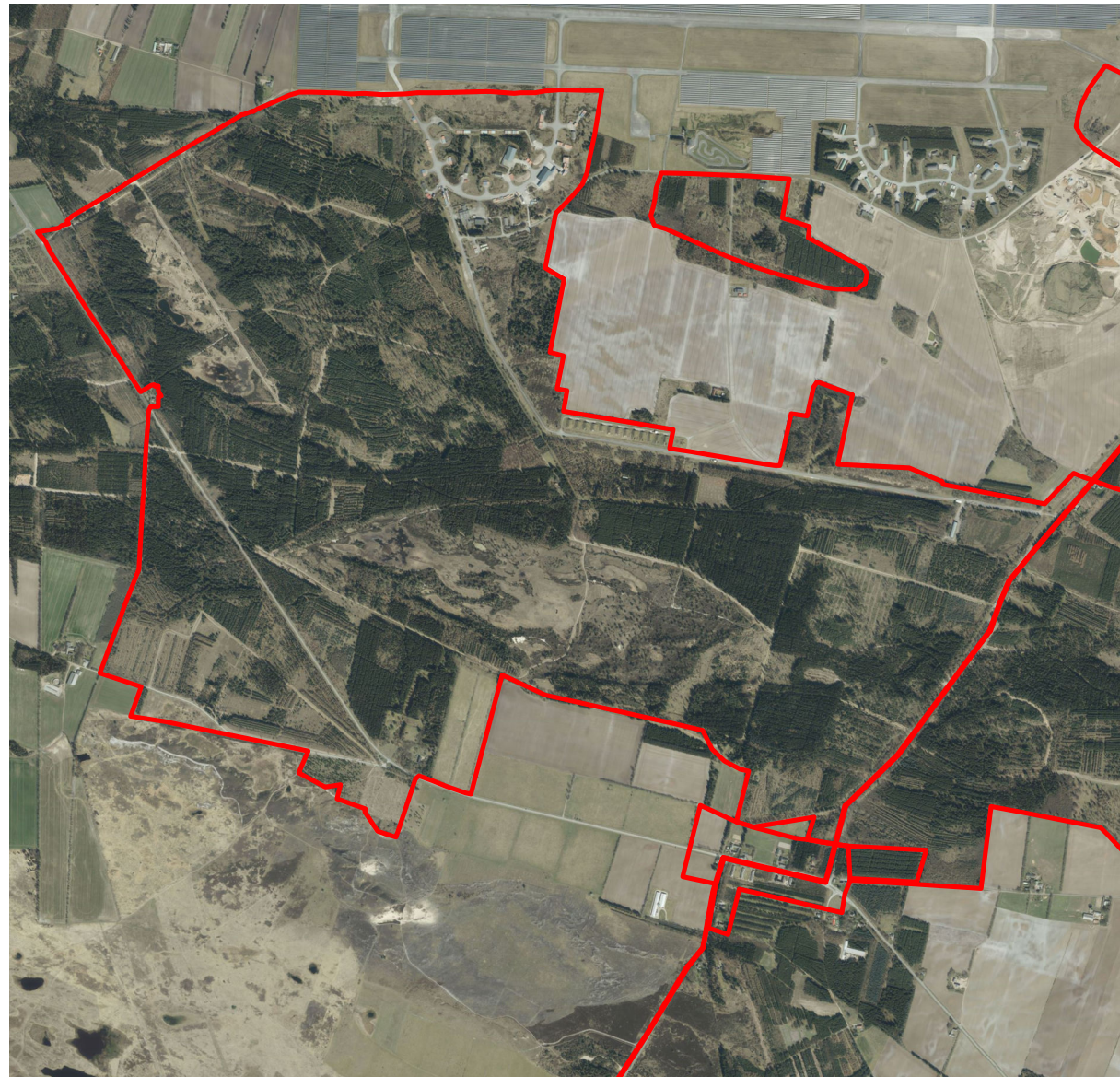


## 201. Frederikshåb Plantage

I 1803 erhvervede staten 354 tønder land på hedesletten fra de danske kolonister i Frederikshåb samt jord fra Rewentlow Hede. Samtidig inddrog man statsejede værdiløse sandflugtsarealer, så man opnåede et sammenhængende areal på 445 ha.

Hele arealet blev indfredet med skovdiger, om end det tog flere generationer før der voksede træer på det meste af jorden. I sommerhalvåret 1811 kom der uventet hjælp til digebygningen, da 30 danske krigsfanger fra Englandskrigen blev sendt til Randbøl for at gøre samfundsgavnlig tjeneste.

Tilplantningen begyndte i 1804 på arealerne øst for Randbøl-Frederikshåb vejen, mens man kæmpede en ulige kamp mod den fortsatte sandflugt. En brand i 1832 åd 70 ha skov og satte arbejdet mange år tilbage. I 1842 var kun 163 ha kultiveret, hvoraf halvdelen var godt bevokset. I midten af 1800-tallet udvidedes arealet, så det nu omfattede 590 ha. Væksten var stadig





kummerlig og træhøjden lav, hvilket gav plantagen øgenavnet "Frederikshåbløs". I starten såedes frøene direkte i den opbrudte hede, først i 1822 modtog man 40.000 stiklinger af rødgran fra det centrale arboret for udenlandske træsorter i Hørsholm. Men mange gik til under transporten, hvorfor man skred til etablering af egen planteskole (bomskole). De lave diger, der indrammede planteskolen kan endnu ses mellem Hjorthøj og Hestdal. I Frederikshåb anvendte man længe skovfyr og birk samt rødgran og europæisk lærk. I slutningen af 1800-tallet blev bjergfyr almindelig som pionertræ og senere ædelgran, douglas og sitka. Under orkanen i 1999 væltede 34% af det bevoksede areal.

Skovløberboligerne Almstokhus og Kikhus opførtes omkring 1900, Randbølhus lidt senere. Skovfogedhuset ligger i Frederikshåb, hvor man erhvervede en af de gamle kolonigårde og opførte en ny bolig lidt tilbage trukket fra vejen omkring 1900.

I skovbunden syd for Hestdal er registreret omkring 160 stenrøser fra ældre jernalder. Røsefeltet er fredet. Spredt i plantagen findes desuden 24 fredede gravhøje, bl.a. Hjorthøj og Kikhøj samt 25 overpløjede gravhøje.



*Søjler til benzinledning til flyvepladsen*





*Søjler til benzinledning*



*Gravhøj*



Plantagen er også præget af tyskernes aktivitet omkring Vandel Flyveplads under 2. Verdenskrig. Der er rester af en nedbrændt hangar, perron og jernbanespor (nu skovvej) samt en bunker og flyverskjul i området mellem Hofmansfeld og Lille Rygbjerg Plantage. Nord for Frederikshåb er også et flyverskjul. Desuden findes spor af beton rullebaner, som skulle lette transporten fra Randbøl mod Frederikshåb og videre vestpå mod Rewentlows Hedegård, bl.a. af flyene rundt til områdets flyverskjul. Murstenssøjler fra etableringen af en benzinledning findes hvor Midtervej krydser Klithus brandlinjen og fortsætter på et dige mod Voldborg Sø. I plantagen findes også benzinledningens pumpehus,

Sårbarhed: Kulturmiljøet er sårbart over for ændringer i skovstruktur, træartvalg, arkitektur, veje, diger og omgivelser. Bunkers, perron, rullebaner, flyverskjul, stenroser og gravhøje er sårbare over for terrænændringer, maskinel skovdrift og forfald.



*Kikhus*



*Mandskabsbunker*



*Flyverskjul*



*Rullebane*