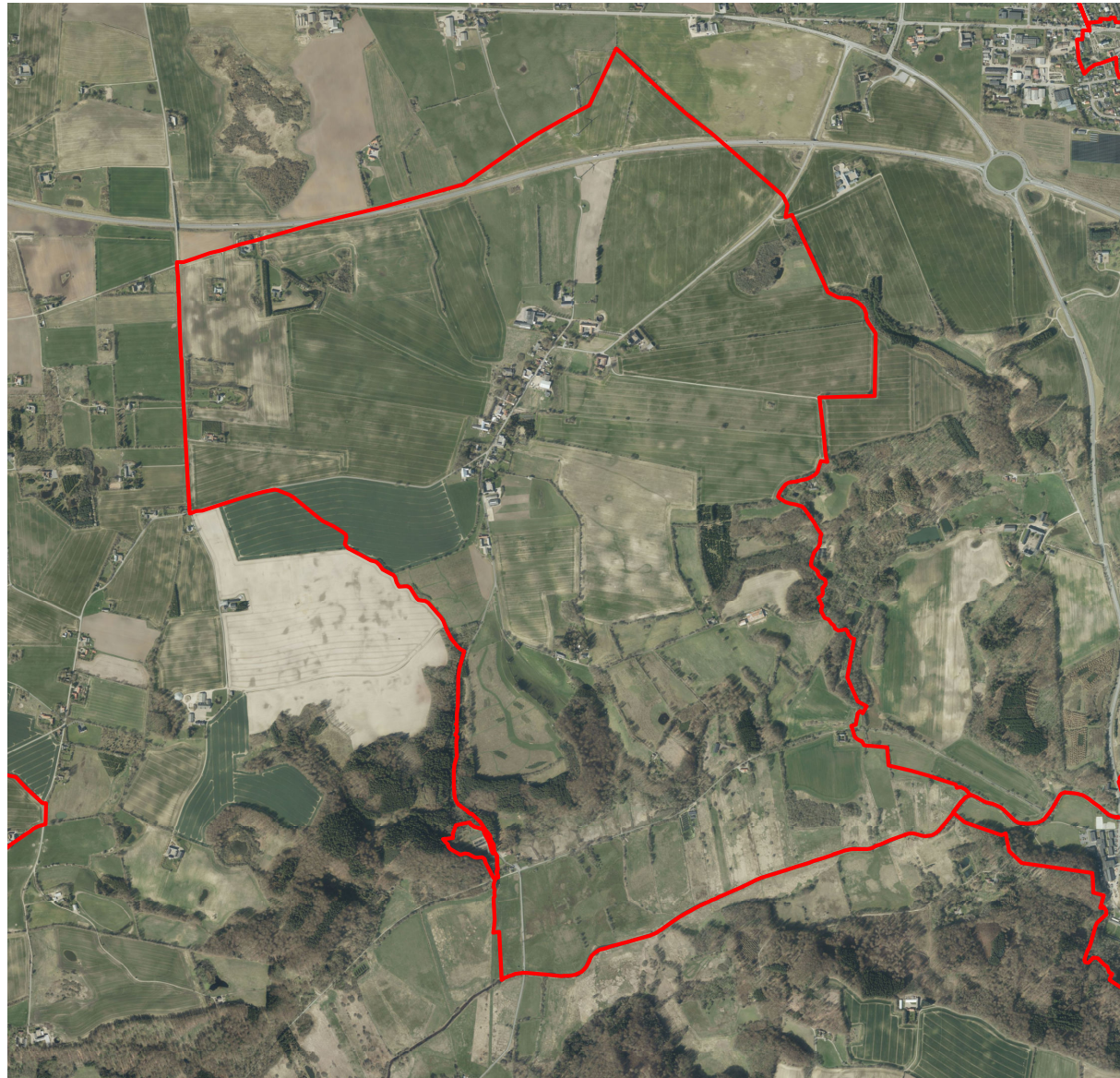


216. Landsbyen Ravning

Ravning er en centralt placeret agerorienteret vejlandsby med tæt toftestruktur beliggende på moræneplateauet med et ressourcerigt ejerlav bestående af skove og enge ned til den brede Vejle Ådal. Landsbyen kendes først fra 1366 i de skriftlige kilder, men fundet af Ravningbroen, gennemløbet af Hærvejen, navneendelsen -inge, voldstedet Trolborg



Ravningvej 45



Ring samt gravhøjene øst for landsbyen tyder på lang bebyggelseskontinuitet og (for) historisk betydning.

I 1688 havde Raving 12 gårde, der lå som perler på en snor langs bygaden. Jorderne blev stjerneudskiftet i 1785 og gårdene blev ikke udflyttet. Udskiftningsformen kan endnu aflæses tydeligt i de mange bevarede diger med levende hegn, og vejstrukturen er i sin grundform uforandret. I Raving Skov mod syd er der endvidere bevaret fægyder i form af veje omgivet af diger og levende hegn. I ådalen markeres de aflange engparceller stadig af tætliggende grøfter, der viser udskiftningsens ejendomsstruktur.

I dag ligger der 14 gårde langs vejen. Bygningerne er gennemgående opført af røde mursten, granitkvadre fra midten af 1800 tallet og begyndelsen af 1900-tallet og har fælles karakteristiske arkitekturtræk. Fx et vinduesparti i gavlene med to eller tre rundbuede vinduer i en fælles blænding, og smalle trekantkviste over indkørselsportene. Imellem gårdene ligger huse, der har rummet smedje, skole (opført 1911) og brugsforening (opført 1906), som overgik til købmand i 1968 og senere nedlagt. Desuden det tidligere vandværk, anlagt 1908.



Lihmskovvej 1



Ravingvej 63



Ravingvej 42



Ravingvej 61

På marken øst for Ravnung findes en koncentration af gravhøje bestående af en fredet gravhøj og elleve overpløjede, markerede gravhøje, som peger på bebyggelseskontinuitet i Ravnung tilbage til jernalder. I Ravnung skov ligger endvidere den fredede gravhøj Molbohøj. Ravnungs strategiske betydning understreges af Troldborg Ring, der er et fredet voldanlæg med kredsvold og borgplads fra ældre jernalder. Voldanlægget ligger i Engelsholm Sønderkov tilbagetrukket fra Ravnung Enge. Herfra kunne der holdes opsyn med færdslen over Vejle Å. Det har været et vigtigt overgangssted ellers havde man næppe skredet til opførelse af Ravnungbroen, der var en 700 meter lang bro af svært egetømmer opført omkring år 980, formentlig planlagt af Harald Blåtand. Broen er fredet, og der er udlagt en jordvold på tværs af ådalen til bevaring af træet. Broen ligger i naturlig forlængelse af et gammelt hærvejsspor fra Jelling via Ravnung og videre sydpå gennem Egtved. Selve vejforløbet er først blevet fastlåst i nyere tid. Flere hulvejsspor i ådalsskrænterne på begge sider vidner om en historisk færdselskorridor med ådalen som flaskehals.

Ved Ravnungbroen ligger også Ravnung Station, som anlagt på Vejle-Vandel-

Grindsted banen 1897/1914- 1957. Stationen blev ikke bydannende.

Den tidligere stationsbygning i røde mursten er 1995 indrettet til udstilling om Ravnungbroen. Pakhuset og det karakteristiske halvtagsudhus oprindeligt med das er bevaret. Jernbanetraceet fungerer nu som cykelsti, der strækker sig fra Vejle til Bindeballe.

Ejerlavet som helhed er mættet af spor, der giver kulturhistorisk fortællerværdi fra oldtid til nutid, og må betragtes som et af amtets mest fascinerende kulturmiljøer med national betydning. Udpegningen er reduceret i den nordligste del af ejerlavet pga. anlæggelsen af en motortrafikvej mellem Bredsten og Vandel.

Sårbarhed: Kulturmiljøet er sårbart over for ændringer i arkitektur, bebyggelsesstruktur, veje, diger, hegn, grøfter, fægyder og omgivelser. Gravhøje og omgivelser er sårbare over for terrænændringer, dybdepløjning og slørende beplantning.



Ravnungvej 57



Ravnungvej 64 gl. smedie



Ravning Station



Rekonstruktion af Ravningbroen



Ravning Station i den iøvrigt ubebyggede ådal