



Børkop Kommune  
Teknisk Forvaltning  
Ågade 6  
7080 Børkop  
E-mail: [raadhuset@borkop.dk](mailto:raadhuset@borkop.dk)

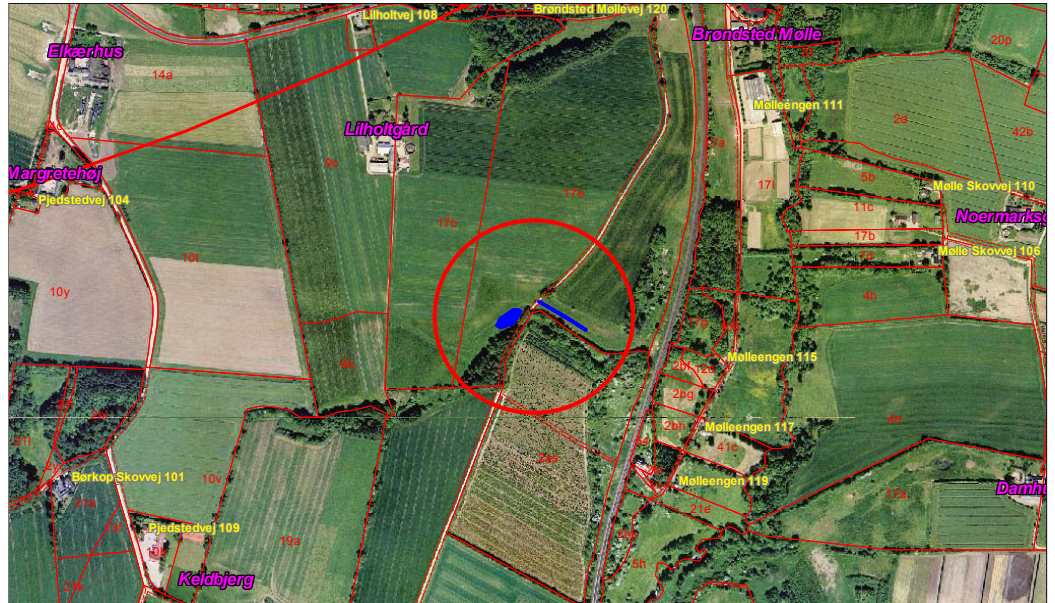
Dato	Sagsbehandler	Brev	Journal nr.
1. november 2006	Alex Sand Frich Henning Aagaard Jensen	ASF/HAA/iep 093-2006.doc	8.70.51.3-709 8.73.22-155

***Tilladelse til udledning af regn- og overfladevand til Skærup Å fra nye boligområder syd for Børkop, samt etablering af regnvandsbassin og frilægning af bæk på arealer ved foden af §3 beskyttet overdrev***

I brev af den 14. juli 2006 har rådgivningsfirmaet Cowi, på vegne af Børkop Kommune, ansøgt om tilladelse til at udlede regn- og overfladevand fra nye boligområder beliggende syd for Børkop.

Der er tale om to separate udledninger. Det nordligste udløb ”1R” afvander opland benævnt 1.24 i henhold til Børkop Kommunes spildevandsplan. De syd for beliggende oplande 1.26, 1.27 og 1.25 tilsluttes udløb ”1S”.

Cowi har endvidere den 6. september 2006 fremsendt ansøgning om tilladelse til etablering af et regnvandsbassin, samt frilægning af bæk ved foden af beskyttet overdrev på matr. nr. 17e, Børkop By, Gauerlund. Placeringen er vist med blå indend for den røde cirkel på kortet nedenfor.



Copyright: Cowi

### Amtets afgørelse

Der gives tilladelse efter § 28 i Lov om Miljøbeskyttelse til udledning af regn- og overfladevand til Skærup Å samt efter § 65, stk. 3, jf. § 3 i Lov om Naturbeskyttelse til etablering af regnvandsbassin og frilægning af bæk.

Tilladelsen gives på følgende betingelser:

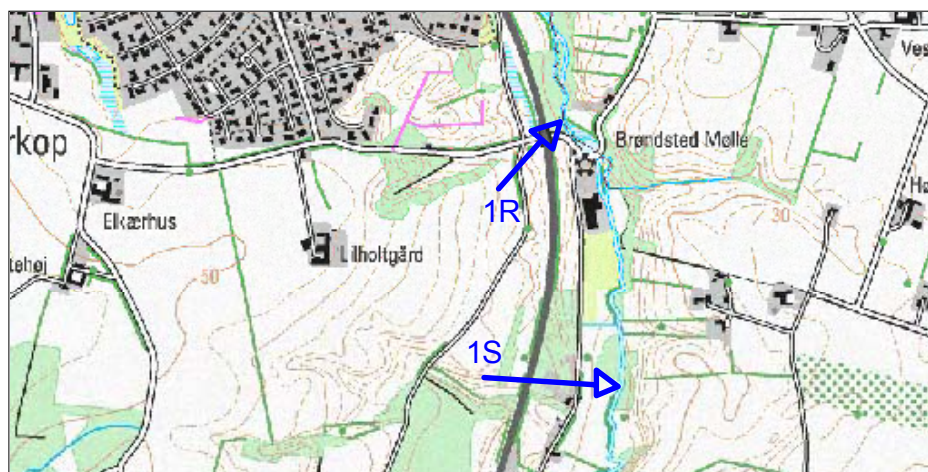
#### Naturbeskyttelsesloven - vilkår

1. Regnvandsbassinets brinker skal anlægges så flade som muligt, og ikke stejlere end i forholdet 1:5.
2. Regnvandsbassinet skal anlægges så naturtro som muligt med et bugtet bredforløb
3. Regnvandsbassinet skal anlægges uden gennemløb af bækken og ikke nærmere end 2 meter til denne.

4. Bortledning af vand fra bassinet skal ske via et dykket afløb til bækken med strømretningen.
5. Opgravet jord skal udbringes i et tyndt lag på omkringliggende landbrugsarealer, som ikke er beskyttet natur.
6. Der må ikke udsættes fugle, fisk eller andre dyr i eller ved regnvandsbassinet, ligesom der ikke må fodres, opstilles andehuse, hegn eller andre specielle indretninger i eller ved søerne. Dette er dog ikke til hinder for, at der kan opstilles sædvanligt kreaturhegn omkring vandhullet.
7. Hvis der i forbindelse med gravearbejdet fremkommer kulturhistoriske eller arkæologiske spor, skal arbejdet straks standses og Vejle Museum kontaktes.

#### Miljøbeskyttelsesloven - vilkår

8. Tilladelsen omfatter en reduceret regn- og overfladevandsafledning, der ved udløbene 1R og 1S udledes til Skærup Å, som efterfølgende beskrevet og vist:



© Kort og Matrikelstyrelsen

Udløbsnummer	1R	1S
<b>Oplandsbetegnelse:</b>	1.24	1.25, 1.26 og 1.27
<b>Oplandsareal:</b>	22,7 ha	19,0 ha
<b>Reduceret areal:</b>	5,0 ha	2,7 ha
<b>Bassinbetegnelse:</b>	RB1.1R og RB2.1R	RB1.1S, RB2.1S, RB3.1S og RB5.1S
<b>Bassin (effektivt):</b>	3400 m <sup>3</sup>	2800 m <sup>3</sup>
<b>Tilledning til bassin:</b>	700 l/s	380 l/s
<b>Maks. bassinudløb:</b>	23 l/s	19 l/s
<b>Maks. overløb pr. år:</b>	$n \leq 1/20$	$n \leq 1/20$
<b>Afstrømningsområde:</b>	14. Bredstrup Å	14. Bredstrup Å
<b>Recipient:</b>	Skærup Å	Skærup Å
<b>Recipientmålsætning:</b>	B2, vandløb for ørreder og andre laksefisk	B2, dog ca. 200 meter nedstrøms: B1, Gydevandløb for ørreder og andre laksefisk
<b>Medianmin. Vandføring:</b>	Ca. 100 l/s	Ca. 100 l/s

**Bemærkning:** Der må ikke være synlige oliespor i eller fra udledningen

9. Afløbsbygværket skal være forsynet med rist med maksimalt 10 mm tremmeafstand. Risten placeres mest hensigtsmæssigt, skråtstillet eller vandretliggende med gennemstrømning nedefra. Rist kan dog udelades i bassin med korrekt udformet dykket udløb og skumbræt.
10. Bassiner og sandfang skal i fornødent omfang oprensnes for sand og slam, så bundfældelige stoffer tilbageholdes og dermed ikke skyller ud i vandløbet.
11. Tilladelsen til udledning er endvidere givet under forudsætning af, at regionplanens målsætning kan overholdes. Er dette ikke tilfældet, kan hele eller dele af tilladelsen kræves revideret.

### **Sagsfremstilling**

Ved etablering af boliger i området, separeres spildevandet således, at sanitært spildevand ledes til det eksisterende spildevandssystem og videre til Brejning Centralrenseanlæg og overfladevandet ledes til Skærup Å via udløbene 1R og 1S.

#### Udløb 1R:

Arealet, der afvandes, udgør 22,7 ha og benævnes: ”1.24”. Med en regnintensitet på 140 l/s/ha og et reduceret opland på 5 ha, giver oplandet en afvanding på 700 l/s, der ledes til åbne vådbassiner benævnt ”RB1.1R” og ”RB2.1R” med et samlet effektivt volumen på 3400 m<sup>3</sup>. Vandmængden forsinkes til 23 l/s for at begrænse erosion og stoftransport i Skærup Å.

#### Udløb 1S:

Arealerne, der afvandes, udgør 19 ha og benævnes: ”1.25”, ”1.26” og ”1.27”. Med en regnintensitet på 140 l/s/ha og et reduceret opland på 2,7 ha, giver oplandet en afvanding på 380 l/s, der ledes til åbne vådbassiner benævnt ”RB1.1S”, ”RB2.1S”, RB3.1S og RB5.1S med et samlet effektivt volumen på 2800 m<sup>3</sup>. Vandmængden forsinkes til 19 l/s for at begrænse erosion og stoftransport i Skærup Å.

Cowi har ansøgt om tilladelse til at etablere et regnvandsbassin ved foden af et beskyttet overdrev, samt frilægning af en rørlagt bæk på en delstrækning, ligeledes ved foden af et beskyttet overdrev.

Arealerne blev besigtiget den 24. august 2006 sammen med Cowi og Børkop Kommune, hvor det kunne konstateres, at arealerne er tørre og domineret af stor nælde med ringe naturværdi. Kommunen oplyste under besigtigelsen, at en del af landbrugsarealet, som grænser op til overdrevsarealet ovenfor, vil blive udlagt som natur og grønt areal, hvorved der kompenseres for inddragelse af arealet til regnvandsbassin. Kommunen oplyste endvidere, at det er planen, at overdrevsarealet efterfølgende vil blive plejet ved afgræsning og/eller høslæt.

### **Amtets vurdering**

Det vurderes, at åbning af bækken, samt udvidelse af overdrevsarealet og etablering af pleje i form af afgræsning og/eller høslæt vil bidrage til at forbedre de landskabelige værdier i området og skabe grundlag for et mere varieret plante- og dyreliv. Samlet set vurderes det, at der mere end kompenseres for inddragelse af arealet til regnvandsbassin, idet arealet, hvor bassinet placeres, vurderes til at have ringe naturværdi.

Vilkårene er stillet, for at regnvandsbassinet kan falde naturligt ind i omgivelserne. Den sidste betingelse er stillet af hensyn til eventuelle kulturhistoriske værdier på stedet.

Skærup Å er ved udløbene ”1R” og ”1S” målsat i Regionplanen som B2-vandløb (vandløb for ørreder og andre laksefisk). Ca. 200 meter nedstrøms ”1S” skifter målsætningen til B1 (Gydevandløb for ørreder og andre laksefisk). Med en neddrosling af udledningerne til henholdsvis 23 l/s og 19 l/s og med maksimalt nødoverløb hvert 20 år, vurderer Amtet, at udledningerne ikke vil hindre opfyldelsen af vandløbets målsætning.

Der er ingen bemærkninger til, at oplandets spildevand tilføres Brejning Centralreenseanlæg.

Børkop Kommune er vandløbsmyndig i henhold til vandløbsloven.

### **Klagevejledning mv.**

#### Naturbeskyttelsesloven

Der kan klages over denne afgørelse. Klage skal ske inden 4 uger fra den dag, afgørelsen er modtaget. Klage kan adressaten for afgørelsen, ejeren af den ejendom, som afgørelsen vedrører, offentlige myndigheder, lokale foreninger og organisationer, som har en væsentlig interesse i afgørelsen, landsdækkende foreninger og organisationer, hvis hovedformål er beskyttelse af natur og miljø, og lands-

dækkende foreninger og organisationer, som efter deres formål varetager væsentlige rekreative interesser, når afgørelsen berører sådanne interesser.

Tilladelsen må ikke udnyttes, før klagefristen er udløbet. Hvis der er klaget, må tilladelsen ikke udnyttes, med mindre Naturklagenævnet opretholder tilladelsen.

En klage skal sendes hertil. Den sendes videre til Naturklagenævnet med amtets bemærkninger.

Det er en betingelse for Naturklagenævnets behandling af en klage, at der er indbetalt et gebyr på 500 kr. Nævnet vil efter modtagelsen af klagen sende en opkrævning på gebyret. Nævnet vil ikke påbegyn- de klagebehandlingen, før gebyret er modtaget.

Vejledning om gebyrordningen kan findes på Naturklagenævnets hjemmeside [www.nkn.dk](http://www.nkn.dk).

Hvis der ikke inden 5 uger fra dags dato er modtaget besked herfra om, at der er kommet klager, kan tilladelsen udnyttes.

#### Miljøbeskyttelsesloven

Der kan i medfør af Lov om Miljøbeskyttelse § 91 og § 98 klages over afgørelsen af ansøger, Embedslægeinstitutionen, enhver, der har en væsentlig interesse i sagens udfald, samt af klageberettigede foreninger og organisationer i overensstemmelse med Miljøbeskyttelseslovens § 99.

Afgørelsen vil blive annonceret i Vejle Amts Folkeblad og Fredericia Dagblad tirsdag den 7. november og Trekantens Folkeblad onsdag den 8. november 2006.

Klagefristen, der efter Miljøbeskyttelseslovens § 93 er 4 uger, udløber onsdag den 6. december 2006. En klage skal sendes til Vejle Amt. Den sendes herfra videre til Miljøministeren med amtets bemærkninger. De vil senest umiddelbart efter klagefristens udløb få besked, hvis der er modtaget klager over afgørelsen.

### **I øvrigt**

Tilladelsen bortfalder, hvis den ikke er udnyttet inden 3 år.

Tilladelsen fritager ikke for at søge om tilladelse efter anden nødvendig lovgivning.

Hvis amtets afgørelse ønskes prøvet ved en domstol, skal sagen være anlagt inden 6 måneder efter, at afgørelsen er meddelt. Hvis afgørelsen har været annonceret, regnes fristen fra annonceringsdatoen.

Hvis der er tvivl om noget i denne tilladelse, kan der ringes hertil.

Med venlig hilsen

Alex Sand Frich / Henning Aagaard Jensen



**Kopi til:**

Danmarks Naturfredningsforening  
Masnedøgade 20  
2100 København Ø [dn@dn.dk](mailto:dn@dn.dk)

Skov- og Naturstyrelsen  
Landskabskontoret  
Haraldsgade 53  
2100 København Ø [sns@sns.dk](mailto:sns@sns.dk)

DOF  
v/Claus Boe Tøndering  
Danmarksgade 13 3.tv.  
7000 Fredericia [cbt@picus.dk](mailto:cbt@picus.dk)

DOF  
Vesterbrogade 140  
1620 København V [natur@dof.dk](mailto:natur@dof.dk)

Danmarks Naturfredningsforening  
Anne-Birte Døssing  
Rugvænget 10  
7130 Juelsminde [ling@mail.tele.dk](mailto:ling@mail.tele.dk)

Horsens Museum  
Sundvej 1 A  
Postboks 42  
8700 Horsens [horsensmuseum@horsens.dk](mailto:horsensmuseum@horsens.dk)

Dansk Botanisk Forening afg. § 65, stk. 3 + disp.  
Rasmus Fuglsang Frederiksen fra § 3 og 4  
Jordbrovej 4 st.th  
8200 Aarhus N [rasmusfuglsangfrederiksen@gmail.com](mailto:rasmusfuglsangfrederiksen@gmail.com)

Cowi A/S  
Havneparken 1  
7100 Vejle [lan@cowi.dk](mailto:lan@cowi.dk)

Miljøstyrelsen  
Strandgade 29  
1401 København K [mst@mst.dk](mailto:mst@mst.dk)

Embedslægeinstitutionen  
Vedelsgade 17 A  
7100 Vejle

[vej@vej.eli.dk](mailto:vej@vej.eli.dk)

Danmarks Sportsfiskerforbund  
Worsåesgade 1  
7100 Vejle

[jkt@sportsfiskerforbundet.dk](mailto:jkt@sportsfiskerforbundet.dk)

Danmarks Fiskeriforening  
H.C. Andersens Boulevard 37, 1.sal  
1553 København K

[mail@fiskeriforening.dk](mailto:mail@fiskeriforening.dk)

Ferskvandsfiskeriforeningen for Danmark  
Vejlsøvej 51, Bygning F  
8600 Silkeborg

[info@ferskvandsfiskeriforeningen.dk](mailto:info@ferskvandsfiskeriforeningen.dk)